

REPORT DI SOSTENIBILITÀ 2023/2024

DUELEGS BBF GROUP

Guidizzolo 46040 (MN) Italia



DUELEGS BBF
GROUP

SOMMARIO

1

ORIGINI E MODELLO D'IMPRESA

- 9 Le origini
 - 10 Cronistoria e percorso di sostenibilità
 - 11 Profilo del Gruppo
 - 13 Mission, Vision & Value
 - 14 Presenza sul mercato
-

2

MODELLO DI GOVERNANCE

- 16 Struttura di governance
 - 17 Strumenti di supporto alla governance
 - 19 Performance e risultati economici
 - 20 Politiche e impegni in ambito di sostenibilità
-

3

ANALISI DI MATERIALITÀ

- 22 Coinvolgimento degli stakeholder
 - 23 La matrice di doppia materialità
 - 24 Temi rilevanti per Duelegs e i suoi stakeholder
-

4

SUSTAINABLE DEVELOPMENT GOALS 2030 E APPLICABILITÀ

- 29 Duelegs per gli SDG'S
-

5

DUELEGS BBF GROUP PER LA GESTIONE DEL RIFIUTO TESSILE: IL CONSORZIO RETEX.GREEN

- 31 La Gestione del rifiuto tessile di DUELEGS BBF GROUP
 - 32 I valori RETEX.GREEN
-

6

I NOSTRI PRODOTTI

- 34 Linee Produttive
 - 38 Ciclo Produttivo
 - 39 Qualità e Sicurezza del prodotto
 - 42 Catena di Fornitura e filiera responsabile
 - 43 Ricerca sviluppo e attenzione ai materiali
 - 46 Strategie di Marketing e Comunicazione informativa di Prodotto
-

7

RESPONSABILITÀ SOCIALE

- 48 Duelegs BBF e i suoi collaboratori
 - 49 Tutela, salute e sicurezza dei lavoratori
 - 51 Sistemi di Incentivazione e welfare aziendale
 - 52 Formazione e sviluppo del personale
 - 53 Sostegno allo sviluppo della comunità locale
 - 54 Scenari di sostenibilità
-

8

RESPONSABILITÀ AMBIENTALE

- 56 Consumi energetici ed Emissioni
 - 59 Acqua
 - 60 Gestione Rifiuti
 - 61 Tecnologie al servizio dell'Ambiente
-
- 64 Nota metodologica
 - 65 GRI Content Index
 - 69 ESRs VSME Content Index

HIGHLIGHTS

Environmental

PRODOTTI MADE IN ITALY

100%

FORNITORI ITALIANI E
VALUTATI

100%

N° CERTIFICAZIONI DEL
GRUPPO

5

LAVORAZIONI A

KM
ZERO

SUL TERRITORIO

PORTATA DEL DEPURATORE
INSTALLATO NELLA SEDE
PRINCIPALE

6,5 mc/h
(156 mc/d).

HIGHLIGHTS

Social

DIPENDENTI TOTALI

63

DONNE

61%

ARTICOLI PRODOTTI
INTERAMENTE DAL GRUPPO

95%

DIPENDENTI CON CONTRATTO
A TEMPO INDETERMINATO

81%

ORE DI FORMAZIONE NEL BIENNIO 2023-2024

+500

HIGHLIGHTS

Governance

BRAND DEL GRUPPO

6

FATTURATO 2023

18.85 MLN€

FATTURATO 2024

19.11 MLN€

LETTERA AGLI STAKEHOLDER

CARI LETTORI,

la nostra azienda è nata e cresciuta nel cuore di uno dei settori più antichi e prestigiosi del Made in Italy. Tra Mantova e Brescia esiste una concentrazione produttiva che nel settore della calza non ha uguali. Da semplice accessorio di abbigliamento, relegato a un puro ruolo di carattere funzionale, la calza si è progressivamente evoluta diventando un vero e proprio complemento indispensabile del guardaroba maschile e femminile. Il mondo fashion si è impossessato della calza e noi siamo cresciuti con l'affermarsi nel mondo del Made in Italy.

Coerentemente con la nostra storia, oggi, Duelegs BBF Group è ottimista, soprattutto perché è impegnato ad accrescere il proprio interesse in direzione dell'innovazione tecnologica produttiva.

Reduci dalla negatività del settore, aggravata dalla crisi pandemica del 2020 e 2021 e dalle vicende ucraine del 2022, oggi è necessaria una visione prospettica in cui Duelegs BBF Group vuole essere protagonista.

Se è vero che da anni il collant femminile ha trovato l'ostilità dell'impiego dominante del pantalone e delle sneakers, l'impegno produttivo già nel presente si è spostato verso linee da un lato più attente ai materiali, più leggeri e confortevoli, dall'altro verso prodotti medicali e non: questi ultimi, grazie a una manifattura progressivamente compressiva, pur non certificati per vera malattia, sono preferiti dalle donne che lavorano e che stanno tutto il giorno in piedi. In risposta quindi all'esigenza di tutela della salute che trasversalmente interessa ogni settore della vita moderna. Sul fronte dei materiali, il Gruppo e nello specifico la Duelegs S.R.L., dispone - e non da oggi - di certificazioni e standard tra cui: la ISO 9001: Sistema di Gestione per la Qualità (SGQ), l'Oeko-tex® Standard 100 e della ultima certificazione GRS - Global Recycled Standard, ottenuta nel 2023 e rinnovata nel 2024. Nel gennaio 2024 Duelegs ottiene la certificazione ISO 45001.

È attualmente certificata ISO 14001: Sistema di Gestione Ambientale (SGA).

Nel 2024 ha intrapreso il percorso di certificazione ISO 13485 standard internazionale che definisce i requisiti per un sistema di gestione della qualità (QMS) specifico per i dispositivi medici.



Come le più recenti autorizzazioni testimoniano, l'attenzione del nostro team di ricercatori e designers ha riguardato lo sviluppo di materiali tecnici, allo stesso tempo in linea con le tendenze del fashion, la cui produzione implica costantemente rispetto per chi lavora e per chi indossa il capo. Recentemente, il team si è occupato non solo dell'aspetto produttivo, ma prevalentemente del fine ciclo, privilegiando materiali e filati ecosostenibili: l'impegno nostro è e sarà quello di giustificare in tema ambientale i materiali componenti il collant, con spostamento progressivo in direzione di filati il più possibile riciclabili. Senza dimenticare che le linee produttive già oggi si sono in parte convertite alla produzione di calze corte per sneakers, destinate alla clientela non necessariamente giovane, ma anche a quella in cerca di comodità e performance sportiva. Non dimenticando, inoltre, che il distretto mantovano-bresciano può competere positivamente con il più importante hub produttivo del mondo, quello cinese, sempre e solo sottolineando la propria identità: Made in Italy è marchio di per sé di qualità del prodotto, vocazione al bello, fashion-oriented, tecnologia innovativa. Basti riflettere sul collant senza cuciture, inventato a Castel Goffredo, un brevetto apprezzato da consumatori di tutto il mondo: non si dimentichi infine che se si chiude un mercato, come le leggi della finanza insegnano, se ne apre un altro. Ovvero, lo stop delle importazioni in Russia è stato controbilanciato nel 2022 dall'aumento delle importazioni in Cina. Sarà poi la stessa capacità di traino della moda italiana, delle sue passerelle e dei suoi influencer, che parteciperà alla rivalizzazione della calzetteria italiana.

Infine, Duelegs BBF Group affiancherà commercialmente le catene di selling monomarca, riducendo la quota tradizionalmente riservata alla grande distribuzione, così da conservare ed accrescere la percezione di qualità legata al nostro marchio.

La vera sfida, tuttavia, non può prescindere dal crescente interesse e dalla partecipazione generale alla preservazione dell'ambiente. La nostra co-fondazione di Retex.Green ne è un tassello fondamentale e la vicepresidenza del triennio lo testimonia.

Finora la nostra sensibilità green ha riguardato la produzione, concentrandosi sull'uso di energia elettrica 100% rinnovabile, certificata da Sistema di Garanzia di Origine, sul trattamento e depurazione delle acque reflue, sulla raccolta differenziata dei rifiuti, fino all'impiego di filati rispettosi dell'ambiente e riciclabili.

Da oggi in poi, sarà prospetticamente anche più importante il fine vita del nostro prodotto e del suo imballaggio, in ottica di riutilizzo dei materiali e di circolarità. A novembre 2022, è stato stipulato da BBF Gambetti un contratto di partecipazione al sistema di recupero EKO-PUNKT per la distribuzione di prodotti all'interno del mercato tedesco: il sistema genera un CO2 Climate Certificate che consente, in rapporto alle quantità di imballaggi in carta e in plastica previsti, di registrarsi al Lucid, sistema obbligatorio per il recupero e il ritiro degli imballaggi dai privati in Germania. Il fine è di ottimizzarne il riutilizzo in maniera del tutto automatica.

La nostra impresa è nata quando in ogni città italiana esistevano quartieri con piccoli negozi e frequentemente ci si imbatteva nelle mercerie. Abbiamo attraversato con successo quel momento storico e con la stessa determinazione, coerentemente tesa alla creazione di prodotti di qualità, offriamo oggi il nostro impegno. La nostra famiglia, esattamente come la proprietà di una merceria di allora, inaugura la sfida più grande, vale a dire quello di creare prodotti di qualità e che durino nel tempo e dove i materiali impiegati possano dirsi sostenibili perché riciclabili e rigenerabili.

In conclusione, il ridimensionamento del sistema calza, a causa della delocalizzazione prima e della riduzione dei consumi dovuta alla pandemia dopo, su cui attualmente si è inserita la scarsità di materie prime, è la difficoltà che ci attende: ma Duelegs BBF Group è parte integrante del sistema, dove standard di qualità e tempi produttivi ristretti ancora costituiscono, tra Mantova e Brescia, un must irrinunciabile per chiunque voglia produrre calze. Proprio nei pochi chilometri quadrati del nostro territorio risiede la nostra forza.

Buona lettura

William e Lorenzo Gambetti
Soci - Duelegs BBF Group

1.

ORIGINI E MODELLO D'IMPRESA

LE ORIGINI

Attualmente, Duelegs BBF Group è attore importante nel distretto industriale della calza della provincia di Mantova, secondo polo produttivo mondiale del settore dopo i competitor orientali e che raggruppa oltre 350 aziende operanti nella filiera di calzetteria, intimo e abbigliamento tecnico.

L'azienda nasce alla fine degli anni Sessanta come BBF Gambetti S.R.L. con unica sede a Guidizzolo, occupandosi della produzione e del commercio di collant, calze, prodotti affini e della lavorazione per conto proprio o di terzi di detti prodotti. Negli anni Settanta e Ottanta, l'azienda riesce a crearsi un importante spazio sul mercato italiano e internazionale, fino ad essere riconosciuta come una firma.

Il CEO William Gambetti, alle redini dell'azienda di famiglia, nel 2010 acquisisce l'azienda Duelegs S.R.L. con sede principale a Guidizzolo e stabilimento a Medole per la sede operativa. La nuova azienda viene dedicata alla produzione, alle lavorazioni intermedie anche per conto di terzi e al commercio all'ingrosso e al dettaglio di calze, collant, prodotti e accessori moda. Essa rappresenta il braccio industriale per il Gruppo, poiché la dimensione dei suoi impianti e la potenza produttiva dei macchinari al suo interno risultano perfettamente in grado di soddisfare grandi numeri e volumi di prodotti.



CRONISTORIA E PERCORSO DI SOSTENIBILITÀ

Duelegs BBF Group ha più di cinquant'anni di storia e da sempre si impegna a tutelare l'ambiente e i lavoratori, sviluppando progetti e accreditandosi mediante le seguenti certificazioni e i principali standard di settore.

Nel secondo semestre del 2023 un grande traguardo è stato l'ottenimento della **certificazione GRS** per Duelegs S.R.L. Lo standard internazionale volontario promosso da Textile Exchange, Global Recycled Standard (GRS) è riconosciuto come il più importante standard per la produzione sostenibile di indumenti e prodotti tessili realizzati con materiali da riciclo. La Duelegs sta inoltre lavorando all'itinerario di certificazione **UNI EN ISO 13485**, internazionalmente riconosciuta per i Sistemi di Gestione per la Qualità nel settore dei Dispositivi Medici e che si basa sulla **UNI EN ISO 9001 (SGQ)**, già detenuta dall'azienda Duelegs S.R.L. dal 2018.

1969

Fondazione di BBF Gambetti S.R.L.

1970-80

BBF Gambetti S.R.L. inizia a muovere i **primi passi settore della calza**

1988

Ultimazione lavori e collaudo del **depuratore aziendale** di Guidizzolo

1990

Acquisizione dello stabilimento a **Medole** per la futura sede operativa

2010

Acquisizione della **sede principale** di Duelegs S.R.L. a Guidizzolo e della **sede operativa** a Medole

2015

Accreditamento della sede principale di Guidizzolo e della sede operativa di Medole della Duelegs S.R.L. alla rete **WHP (World Health Promotion)** per la **promozione della salute nei luoghi di lavoro** della Rete Regionale Lombarda ed europea ENWHP

2016

Certificazione Oeko-tex® Standard 100 per Duelegs S.R.L. (Certificato 19CX00035)

2018

Certificazione UNI EN ISO 9001: Sistema di Gestione per la Qualità (SGQ) per la sede principale e lo stabilimento di Duelegs S.R.L. (Certificato N. IT18/0009)

2020

Certificazione UNI EN ISO 45001: Sistemi di gestione per la salute e sicurezza sul lavoro (SGS) per la sede principale e lo stabilimento di Duelegs S.R.L. (Certificato N. IT20/1070)

Sottoscrizione del contratto tra Duelegs S.R.L. ed Enel Energia (ENI) per l'approvvigionamento di energia elettrica certificata da **Sistema di Garanzia di Origine 100% rinnovabile**

2022

Duelegs S.R.L. ottiene dalla Provincia l'Autorizzazione alle Emissioni in Atmosfera per iniziare l'itinerario di **certificazione UNI EN ISO 14001: Sistema di Gestione Ambientale (SGA)**

Duelegs S.R.L. firma l'acquisto del macchinario di confezionamento per il packaging in cartone per eliminare del tutto le confezioni in plastica e per contribuire al **sistema di recupero EKO-PUNKT** e ottimizzarne il riutilizzo degli imballaggi

2023

Certificazione Partner per la protezione del clima per Duelegs S.R.L. relativa alla compensazione delle emissioni di gas serra delle spedizioni del 2022, mediante progetti supplementari di protezione del clima (ID di ClimatePartner 19353-2306-117319)

Certificazione GRS - Global Recycled Standard per Duelegs S.R.L. (Scope Certificate Number ICA-GRS-23-2079/00A)

Certificazione OEKOTEX per Duelegs S.R.L. per articoli riciclati (Certificato 23CX00137)

2024

Nuovi Articoli: SLIMCELL - linea prodotti intimo modellante / drenante; **SLIMCELL PRO** - linea prodotti sportivi; **DearBia** - creme e sieri tonificanti / drenanti / anticellulite da utilizzare anche in combinazione con Slimcell

Inizio percorso di **certificazione ISO 13485**, norma riconosciuta a livello internazionale per i sistemi di gestione della qualità, specificamente concepita per i dispositivi medici

Ottenuto **Climate Certificate da GLS per Duelegs e BBF**

William Gambetti nominato **presidente Confindustria Moda Italia sezione calze, intimo e costumi**.

PROFILO DEL GRUPPO

Duelegs BBF Group è composta da BBF Gambetti S.R.L. e da Duelegs S.R.L.

BBF Gambetti S.R.L. è detenuta per il 50% dalla Società capogruppo Number 26 S.r.l. e per la metà restante dai Soci; mentre la Duelegs S.R.L. è detenuta per il 100% dalla capogruppo Number 26 S.r.l.

Del Gruppo fanno parte per BBF Gambetti S.R.L. la sede unica a Guidizzolo (MN) in Via Dunant 26 e per Duelegs S.R.L. la sede principale a Guidizzolo (MN) in Via Tomasina 29 e la sede operativa a Medole (MN) in Via Don Dino Bondavalli, 1.

Il seguente grafico illustrato delinea la verticalità aziendale presente nel Gruppo, nel suo complesso nell'Organigramma 1: Duelegs BBF Group con le sedi principali degli stabilimenti del Gruppo.



DUELEGS S.R.L.

Sede Legale
Via Tomasina 29,
46040 Guidizzolo
MN - Italia

Sede Operativa
Via Don Dino
Bondavalli 1,
46046 Medole
MN - Italia

BBF GAMBETTI S.R.L.

Sede Legale e Operativa
Via Henri Dunant 26,
46040 Guidizzolo
MN - Italia

In particolare, lo schema organizzativo funzionale di **BBF Gambetti S.R.L.** è raffigurato dall'**Organigramma 1.1**. Per quanto concerne **Duelegs S.R.L.**, vengono rappresentati gli Organigrammi nei diagrammi riportati di seguito, rispettivamente per le sedi di Guidizzolo (sede principale – **Organigramma 1.2**) e di Medole (sede operativa – **Organigramma 1.3**), i quali individuano le principali funzioni aziendali ed i relativi collegamenti gerarchici e che esistono anche in forma nominativa, approvata e costantemente aggiornata.

ORGANIGRAMMA 1.1 BBF GAMBETTI S.R.L., SEDE UNICA DI GUIDIZZOLO

William Gambetti Direzione – Datore di lavoro e responsabile GRS +CCS
Lorenzo Gambetti Dirigente per la salute e sicurezza sul lavoro
Andrea Mattioli Responsabile servizio Prevenzione e Protezione
Immacolata Spena Rappresentante dei lavoratori per la sicurezza
Arianna Bianchini Medico Competente
Ufficio certificazione GRS e dispositivi medici Responsabile sistema gestione qualità, sicurezza e ambiente
Responsabile commerciale e marketing
Circolaristi Tecnici sala tessitura Responsabile reparto sala tessitura /magazzino filati
Addetti confezione Responsabile reparto confezione/ magazzino tinto
Addetti cucitura e controllo Addetti stiro Responsabile reparto stiro / cucitura / magazzino grezzi
Reception / spedizioni / magazzino prodotti finiti
Ufficio commerciale
Ufficio programmazione acquisti
Ufficio contabilità / amministrazione / ufficio del personale
Ufficio contabilità fornitori/amministrazione / fatturazione passiva
Commesse / vendita al dettaglio
Commesse / magazzino ingrosso

ORGANIGRAMMA 1.2

DUELEGS S.R.L., SEDE PRINCIPALE GUIDIZZOLO

William Gambetti

Direzione – Datore di lavoro e responsabile GRS +CCS

Lorenzo Gambetti

Dirigente per la salute e sicurezza sul lavoro

Andrea Mattioli

Responsabile servizio Prevenzione e Protezione

Elisa Froidi

Rappresentante dei lavoratori per la sicurezza

Arianna Bianchini

Medico Competente

Reception / ufficio GRS e sistema certificazione medicali

Responsabile sistema gestione qualità, sicurezza e ambiente

Ufficio Marketing

Ufficio personale

Ufficio contabilità fornitori / gestione clienti

Ufficio contabilità / amministrazione

Ufficio sistema informatico / ufficio contabilità di magazzino

Addetto controllo qualità

Addetti confezione / fissaggio

Addetti preparazione bagni / asciugatura con essiccatore

Addetti magazzino

Responsabile reparto confezione / fissaggio

Addetti tintori

Responsabile reparto tintoria

ORGANIGRAMMA 1.3

DUELEGS S.R.L., SEDE OPERATIVE DI MEDOLE

William Gambetti

Direzione – Datore di lavoro e responsabile GRS +CCS

Lorenzo Gambetti

Dirigente per la salute e sicurezza sul lavoro

Andrea Mattioli

Responsabile servizio Prevenzione e Protezione

Redini Sara

Rappresentante dei lavoratori per la sicurezza

Arianna Bianchini

Medico Competente

Ufficio certificazione GRS e dispositivi medici

Responsabile sistema gestione qualità, sicurezza e ambiente

Addetto cucitura e stiro

Responsabile reparto cucitura e stiro

Responsabile qualità tessitura

Responsabile produzione tessitura

Ufficio segreteria

Ufficio programmazione

Tecnico campionature

Addetti circolaristi

Addetto controllo qualità sala tessitura

Addetto controllo taglie sala tessitura

Addetti magazzino

MISSION, VISION & VALUE

Duelegs BBF Group si ispira ancora oggi a una filosofia imprenditoriale caratterizzata da affidabilità e dinamismo, efficienza produttiva e rispetto per il cliente, così come all'origine i valori ispirativi tradizionali, familiari, ne hanno guidato la fondazione. L'azienda, oggi diventata Gruppo e firma della moda, persegue ancora il lavoro in armonia tipico di un'impresa familiare.

Il fine imprenditoriale consiste nell'allestire una gamma di prodotti, in prevalenza dedicata a donne e ragazze, in cui figurino modelli competitivi in lycra, cotone, microfibre e che spaziano dallo sport, al settore medicale, all'alta moda e ai prodotti per il relax. L'ambizione produttiva è di coniugare un numero elevato di prodotti, destinato a crescere inseguendo le ultime tendenze, conservando la qualità del prodotto, anche perché ne fanno parte linee di articoli in risposta a esigenze clientelari specialistiche.

Il **contesto operativo** in cui il Gruppo si trova ad operare e lo scenario futuro che lo aspetta, vengono affrontati strategicamente dal Duelegs BBF Group nel rispetto dei **seguenti valori**:

TECNOLOGIA

L'investimento in tecnologia si basa sull'impiego di macchine di ultima generazione, alla base della produzione di articoli nuovi e di veloce allestimento. Contemporaneamente, è proprio grazie a macchinari all'avanguardia che ricerca e sviluppo possono crescere.

KNOW-HOW

Il know-how al centro della produzione di tessuti consiste nel superare la difficoltà di un filato che al contempo deve essere teso, in grado di allungarsi e di recuperare la propria forma di partenza quando l'energia applicata scompare. Questo processo tecnologico si chiama testurizzazione e contempla due metodi in calze: la falsa torsione, o getto d'aria, e la tensione completa. La problematica tecnica si applica al materiale grezzo, che è il nylon, e che in Europa vede la maggior quota produttiva gestita da Nylstar (Meryl®) e Invist (Tactel®). Ma il solo corretto impiego di una pur complessa tecnologia, da sola, non basta e si associa in azienda a precisione nelle consegne e a tempi di consegna del prodotto, a elevata produttività in relazione alla velocità del settore-moda e al controllo dei costi. Il tutto unito a un'ineccepibile riservatezza durante le trattative commerciali.

100% MADE IN ITALY

Da oltre cinquant'anni, Duelegs BBF Group si distingue per creare articoli a opera di collaboratori italiani, impiegando materiale italiano. Il Made in Italy è di per sé garanzia di elevata qualità del prodotto e di competenza durante le fasi produttive e di controllo lungo la catena di produzione. Per il Gruppo, Made in Italy è un valore irrinunciabile e la competenza del personale lo dimostra e lo rafforza ogni giorno.

PRIVATE LABEL

L'azienda commercializza numerosi prodotti con marchio di altri distributori, grazie ai numerosi macchinari presenti nei suoi tre stabilimenti, che consentono una produzione elevata di calze. Il brand permette ad altri produttori più piccoli di creare articoli della stessa qualità della casa madre. Il Gruppo lavora anche per grandi e noti brand che hanno necessità di disporre nell'immediato di rapide linee per le loro collezioni. Duelegs BBF Group si obbliga a trattare con attenzione ogni cliente, anche offrendo idee e proposte originali per le loro collezioni, nel rispetto della massima riservatezza.



PRESENZA SUL MERCATO

La specializzazione economica produttiva dell'area conosciuta come distretto industriale tessile della calza, in cui opera il Gruppo, è quella della produzione di calze di ogni genere per la calzetteria maschile e soprattutto femminile (calze e collant da donna in particolare). Il distretto annovera 15 comuni mantovani, bresciani e cremonesi. Attualmente nel distretto viene prodotto circa il 75% dell'intera produzione italiana di calze da donna, il 60% di quella europea e circa il 30% di quella mondiale.

Duelegs BBF Group si rivolge a un mercato globale ed eterogeneo, collocandosi in una fascia di mercato medio-alta.

Pertanto, il Gruppo vende l'82% dei propri prodotti all'estero, in particolare in nord Europa, e il 18% in Italia ed è costantemente impegnata a inaugurare nuovi mercati. Attualmente, i Paesi più rappresentati sono Croazia e Svezia, che contano per il 57% del fatturato aziendale.

PRODOTTI VENDUTI ALL'ESTERO

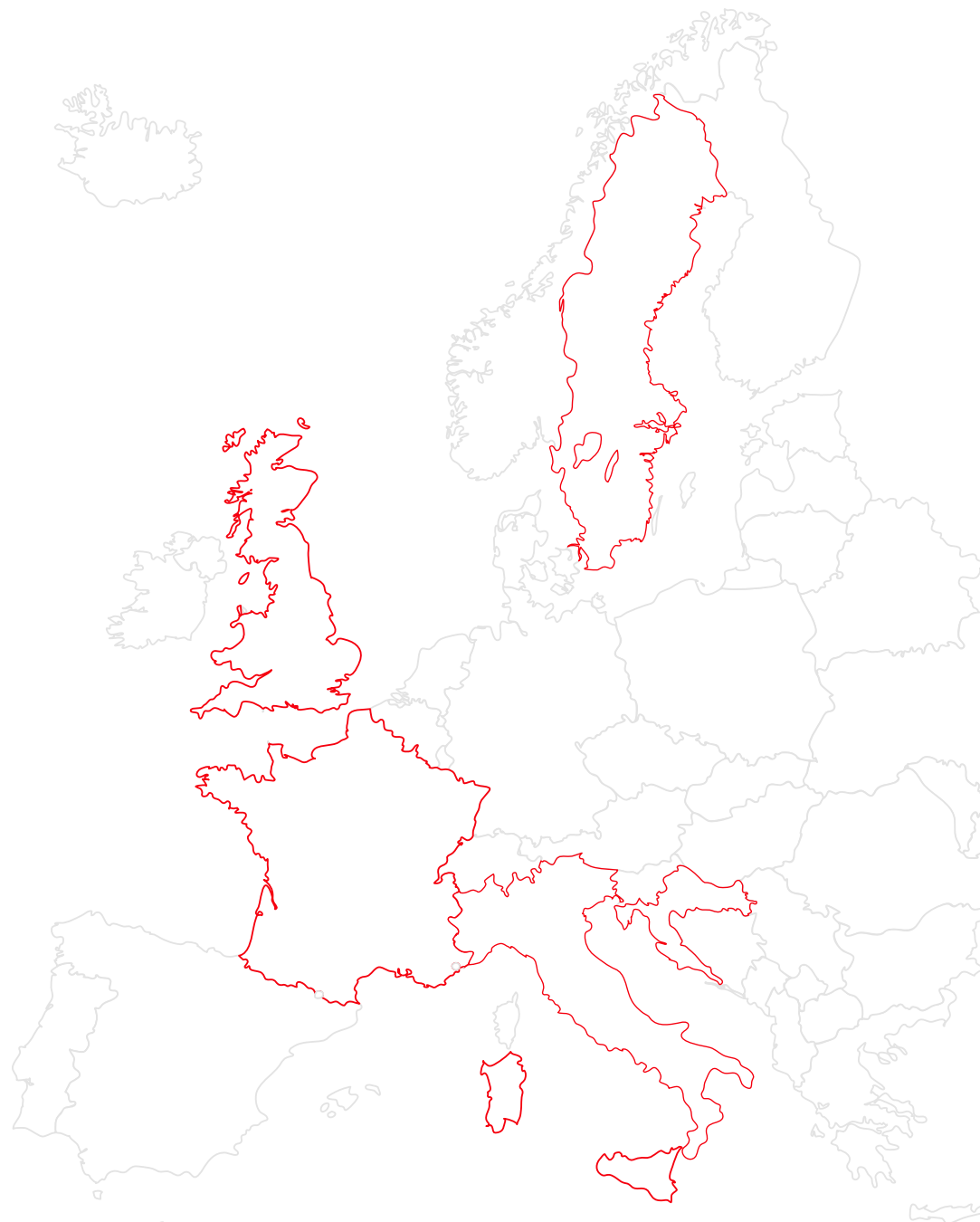
82%

PRODOTTI VENDUTI IN ITALIA

18%

Gli importatori e i distributori esteri specializzati nel settore della calzetteria operano in maniera diretta con il Gruppo, attraverso il negozio aziendale e lo showroom, e in maniera indiretta all'interno del mercato online.

Il mercato online di e-commerce si sviluppa sullo Store del sito ufficiale di Duelegs BBF Group e su siti dedicati agli articoli BeOnTop, Tightings, MyGambetti, Nina Ray, SlimCell e DearBia. Inoltre, anche sulla piattaforma di marketplace Amazon si possono acquistare gli articoli BeOnTop, Nina Ray, SlimCell e DearBia e su Zalando le calze e i collant moda Nina Ray, creati con filati riciclati (si rimanda al Capitolo 6.6 Strategia di marketing e comunicazione informativa di prodotto del presente Report).



2.

MODELLO DI GOVERNANCE

STRUTTURA DI GOVERNANCE

La struttura societaria e decisionale è articolata per curare al meglio le attività operative e gestionali all'interno della Duelegs BBF Group.

ORGANO	COMPOSIZIONE	FUNZIONE
Consiglio di Amministrazione	W. Gambetti Presidente, Amministratore Delegato e socio di maggioranza	Massimo organo di governo di tipo esecutivo all'interno della Società, nominato dai Soci. Nel Consiglio di Amministrazione, l'Amministratore Delegato ha pieni poteri e insieme ai consiglieri attua periodicamente valutazioni delle prestazioni e ne decide azioni di miglioramento quando necessarie. Inoltre, valuta mensilmente e in modo collegiale le criticità relative alla rischiosità di eventuali investimenti, alle decisioni strategiche aziendali, all'efficienza di produzione e alle strategie di vendita e marketing.
Comitato di Gestione	W. Gambetti, L. Gambetti Direzione, amministrazione straordinaria e ordinaria e gestione finanziaria	Attua mansioni di pianificazione e controllo economiche e finanziarie, fornendo orientamento agli organi decisionali del Consiglio; svolge analisi, reportistica, valutazione dei progetti a medio e lungo termine; in particolare, il Controllo di gestione gestisce, revisiona e approva il Report di Sostenibilità.
Comitato Commerciale	L. Salvietti Direzioni: commerciale, acquisti, marketing	Si occupa della raccolta e del monitoraggio dei dati commerciali, della valutazione dei progetti commerciali a breve e lungo termine e dell'area comunicazione e marketing.
Comitato Tecnico Operativo	B. Saviatesta, L. Ferrari Direzioni: produzione, amministrazione e controllo di gestione	Prende decisioni operative a breve termine.

STRUMENTI DI SUPPORTO ALLA GOVERNANCE

Anticorruzione

Nel biennio considerato, Duelegs BBF Group ha mantenuto un impegno costante nella prevenzione della corruzione, garantendo la formazione e la sensibilizzazione di tutti i membri dell'organo di governo in materia di anticorruzione. Sebbene il numero complessivo dei soggetti coinvolti nei percorsi formativi si sia lievemente ridotto, è stato confermato l'aggiornamento delle comunicazioni e delle policy anticorruzione nei confronti dei partner commerciali. Inoltre, l'assenza di episodi corruttivi, di sanzioni o di contenziosi legali sia nel 2023 sia nel 2024 dimostra l'efficacia delle misure adottate e il consolidamento di una cultura aziendale improntata all'integrità e alla trasparenza.

GRI 205 ANTICORRUZIONE	2023	2024
n° dipendenti formati in materia di anticorruzione o concussione	67	63
n° dipendenti formati su aspetti di etica aziendale	67	63
n° totale operazioni valutate per rischi legati alla corruzione	2	2
n° totale membri organo di governo a cui sono state comunicate politiche/procedure in materia di anticorruzione	67	63
n° totale dipendenti a cui sono state comunicate politiche/procedure in materia di anticorruzione	67	63
n° totale partner commerciali a cui sono state comunicate politiche/procedure in materia di anticorruzione	2	2
n° totale membri organo di governo che hanno ricevuto formazione su anticorruzione	67	63
n° totale e natura episodi di corruzione accertati	0	0
n° sanzioni per violazioni in materia di Anticorruzione	0	0
n° totale episodi di corruzione nei quali i dipendenti sono stati licenziati/provvedimenti	0	0
n° totale di episodi di corruzione che hanno influito sui contratti con i partner commerciali	0	0
n° Cause legali pubbliche legate alla corruzione intraprese contro l'organizzazione/suoi dipendenti	0	0
n° azioni legali in corso/concluse in materia di comportamento anticoncorrenziale/ violazione normative antitrust e relative pratiche monopolistiche dell'organizzazione	0	0

Privacy

Nel biennio non si sono verificati episodi di perdita, furto o fuga di dati dei clienti, né sono emerse denunce o contenziosi legati alla violazione della privacy. Questo risultato testimonia la solidità delle misure di protezione implementate da Duelegs BBF Group e l'efficacia delle procedure interne di gestione dei dati personali. La continuità di questi esiti riflette un presidio costante e affidabile sul fronte della conformità normativa, elementi centrali per la fiducia dei clienti e la reputazione aziendale.

GRI 418 PRIVACY DEI CLIENTI	2023	2024
N° azioni legali in corso/concluse in materia di comportamento anticoncorrenziale/violazione normative antitrust e relative pratiche monopolistiche dell'organizzazione	0	0
N denunce comprovate riguardanti violazione privacy	0	0
N totale episodi totali di perdita fuga o furto dati dei clienti	0	0



PERFORMANCE E RISULTATI ECONOMICI

L'attività del Gruppo, drasticamente colpita dagli effetti della pandemia, ha finora registrato buoni andamenti del fatturato e degli utili a dimostrazione della corretta gestione economica e dal dinamismo commerciale, come si evince dalla comparazione triennale in tabella. Complessivamente, nel 2024 Duelegs BBF Group ha raggiunto il notevole risultato di fatturato di **19.113.134 €**.

Pianificazione e monitoraggio vengono garantite in Duelegs BBF Group dai seguenti strumenti di supporto:

1. BUDGET DI FATTURATO ANNUALE

2. BILANCIO ECONOMICO TRIMESTRALE

Il report evidenzia lo scostamento dei risultati rispetto al budget e all'anno precedente.

3. SITUAZIONE FINANZIARIA MENSILE

Lo stato di entrate/uscite finanziarie viene monitorato mensilmente con prospettiva dei sei mesi successivi all'attuale.

4. CHECK PANEL AZIENDALE

Aggiornato ogni sei mesi che evidenzia l'andamento generale del primo e del secondo trimestre di ogni anno relativamente a fatturato, costi materia prime, numero paia prodotte, reclami ricevuti, costi lavorazione a terzi, soddisfazione cliente.

Tra i dati economici significativi relativi al triennio 2022-2024, suddivisi per singola società, si annoverano:

Performance economica biennale di BBF Gambetti S.R.L.

Duelegs S.r.l.

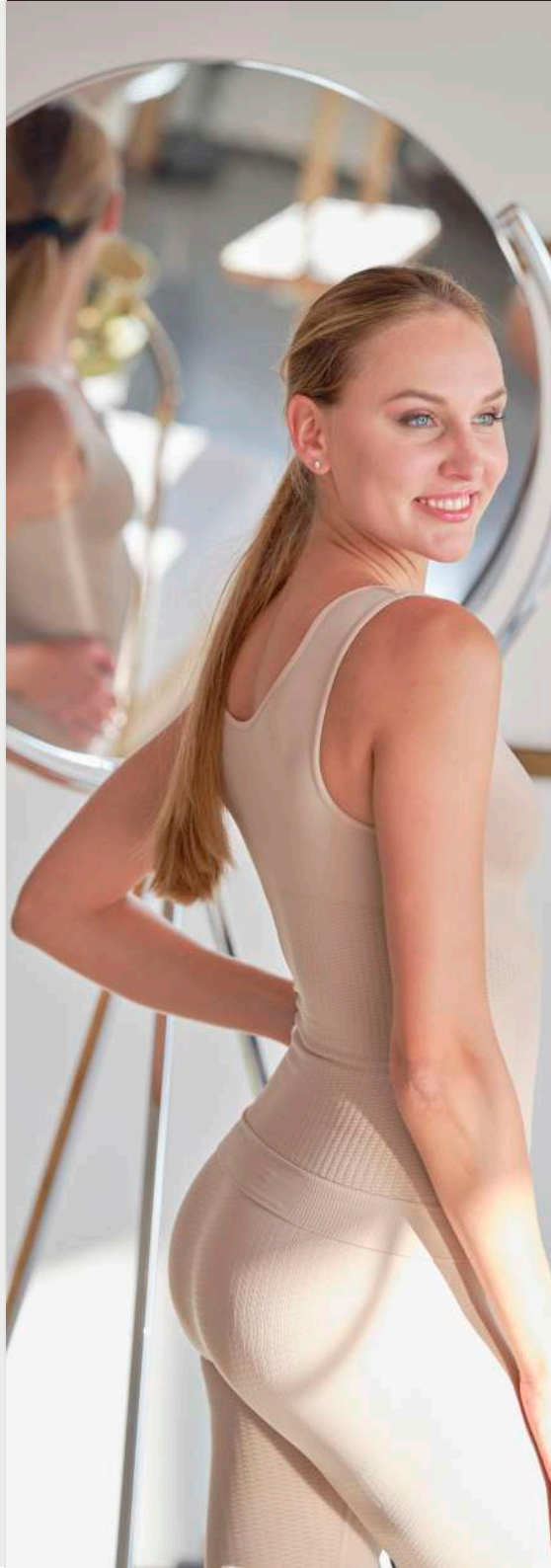
GRI 201	VOCI	2023	2024
201-1 VALORE ECONOMICO GENERATO	Ricavi	11.648.710,00 €	11.639.349,00 €
	EBITDA	659.379,00 €	42.680,00 €
	Costi operativi	12.221.012,00 €	11.957.662,00 €
	Salari e Benefit dipendenti	1.821.419,00 € dipendenti	1.787.395,00 € dipendenti
		301.510,00 € amministrazione	302.918€ amministrazione
	Pagamenti a fornitori di capitale	1.640.590,66 €	1.377.219,04 €
201-1 VALORE ECONOMICO DISTRIBUITO		15.984.531,66 €	15.425.194,04 €

BBF Gambetti S.R.L

GRI 201	VOCI	2023	2024
201-1 VALORE ECONOMICO GENERATO	Ricavi	7.209.649€	7.473.785€
	EBITDA	-25.399€	-83.579€
	Costi operativi	7.527.326€	7.831.479€
	Salari e Benefit dipendenti	1.117.089€	1.173.917€
	Pagamenti a fornitori di capitale	184.853,67€	280.254€
201-1 VALORE ECONOMICO DISTRIBUITO		8.829.268€	9.285.212€

POLITICHE E IMPEGNI IN AMBITO SOSTENIBILITÀ

Gli investimenti in progetti in tema di sostenibilità e management ambientale si confermano nelle politiche aziendali di Duelegs BBF Group. Nel periodo di rendicontazione biennale, il Gruppo ha sostenuto investimenti, progetti e strategie in questo ambito, di cui si annoverano i principali:



CONFORMITÀ ALLE NORME E AL RISPETTO DELL'AMBIENTE

La politica aziendale è orientata al progressivo contenimento degli impatti ambientali. Particolare attenzione è rivolta ai progressi attuati dal Gruppo nel ridurre l'impatto ambientale attraverso diversi strumenti: l'efficientamento dei macchinari e delle linee di produzione; l'impianto di depurazione e trattamento delle acque reflue; l'utilizzo di energia elettrica da fonte 100% rinnovabile; la continua R&D a livello di materie prime, di riciclabilità e di ciclo di vita del prodotto.

STRATEGIA DI SOSTENIBILITÀ

L'attenzione del Gruppo verso questo tema si conferma sia dall'analisi degli investimenti che la Direzione Aziendale ha attuato nel corso del 2025, sia nell'emissione del Bilancio di Sostenibilità come attesta la presente rendicontazione. Inoltre, si annoverano tra gli investimenti ambientali anche i costi delle certificazioni, delle consulenze in materia di sostenibilità e ambiente e i costi sostenuti periodicamente per l'analisi delle acque e l'indagine delle nebbie oleose.

VALUTAZIONE DEI FORNITORI

Un prodotto finale sostenibile è garantito dalla sostenibilità dei singoli componenti della supply-chain. Il rispetto di principi e requisiti alla base del documento di Valutazione dei Fornitori (SGQ, ISO 9001), attraverso audit annuali, definiscono l'assunzione di responsabilità nei confronti di Duelegs BBF Group, dell'ambiente e salute e sicurezza delle persone coinvolte nella produzione del manufatto e/o del servizio. Infine, all'interno di Duelegs BBF Group vengono utilizzati per il processo tintoriale prodotti chimici sicuri, che garantiscono il rispetto del regolamento Europeo REACH, così come sono garantite le schede di sicurezza dei prodotti sempre aggiornate e revisionate dai fornitori delle sostanze chimiche del Gruppo.

LA POLITICA INTEGRATA (PQ03)

Comprendente la Politica di Responsabilità Sociale e la Politica Ambientale di Duelegs BBF Group, promuove la cultura della qualità, della salute e sicurezza e della sostenibilità ambientale attraverso l'impegno di tutti coloro che operano nel e per il Gruppo. Ciò richiede che ogni collaboratore sia coinvolto e consapevole del proprio ruolo e delle responsabilità nel conseguire gli obiettivi e il miglioramento continuo, che è alla base della competitività richiesta dal mercato del tessile. Per realizzare quanto proposto, la Direzione Aziendale promuove le Politiche menzionate attraverso le bacheche presenti in ogni stabilimento, il sito internet e si accerta che, a tutti i livelli dell'organizzazione, vengano ben comprese, condivise e divulgate attraverso l'allineamento delle strategie, dei processi e delle risorse messi in atto per raggiungere i risultati attesi.

3.

ANALISI DI DOPPIA MATERIALITÀ

L'analisi di doppia materialità condotta da Duelegs BBF Group si fonda sulle disposizioni introdotte dalla **Corporate Sustainability Reporting Directive (CSRD)** e sui relativi **European Sustainability Reporting Standards (ESRS)**, in particolare **ESRS 1** e **ESRS 2**.

COINVOLGIMENTO DEGLI STAKEHOLDER

Questo approccio permette di valutare in modo integrato sia l'impatto che le attività aziendali generano sull'ambiente, sulle persone e sulla società (materialità d'impatto), sia i rischi e le opportunità legati alla sostenibilità che possono influire sulla posizione economico-finanziaria dell'impresa (materialità finanziaria).

Conformemente agli ESRS, l'analisi di materialità adottata da Duelegs BBF Group incorpora anche l'approccio delineato nel GRI 3: Temi materiali, seguendo i requisiti stabiliti dai Global Reporting Initiative (GRI) Standards, standard internazionalmente riconosciuti per la rendicontazione delle performance di sostenibilità. I GRI Standards, articolati in standard universali, di settore e tematici, offrono un quadro metodologico solido e coerente per identificare, misurare e comunicare gli impatti rilevanti.

Attraverso questo processo strutturato, Duelegs BBF Group ha individuato una serie di impatti significativi – positivi e negativi – attuali o potenziali, relativi alle persone (inclusi i diritti umani), all'ambiente e al contesto economico. La valutazione di tali impatti ha permesso di determinare i temi di sostenibilità prioritari, sui quali focalizzare la rendicontazione e orientare le strategie aziendali.

Nell'esercizio delle proprie attività, **Duelegs BBF Group** interagisce costantemente con il contesto in cui opera, che comprende dimensioni organizzative, economiche, ambientali e sociali. Le relazioni con gli stakeholder interni ed esterni costituiscono un elemento fondamentale per comprendere e gestire gli impatti generati dalle attività aziendali.

L'analisi di materialità ha l'obiettivo di valutare gli impatti potenziali ed effettivi dell'azienda, sia positivi che negativi, in riferimento alle dimensioni **ambientale, sociale e di governance (ESG)**, garantendo un processo di coinvolgimento attivo degli stakeholder. Questo processo ha incluso una pluralità di soggetti: stakeholder **interni** come dipendenti, management e collaboratori, e stakeholder **esterni** come istituti bancari, enti pubblici, associazioni di categoria, laboratori di analisi, consulenti, fornitori e clienti.

Il coinvolgimento degli stakeholder è stato realizzato attraverso una serie di strumenti quali interviste, questionari anonimi, survey digitali e incontri tecnici. In particolare, le interviste alla Direzione aziendale hanno consentito di individuare i principali ambiti di impatto delle attività di Duelegs BBF Group, di definire le tematiche di sostenibilità prioritarie e di identificare progetti strategici per la loro gestione. Parallelamente, i questionari rivolti agli stakeholder hanno fornito indicazioni preziose sulla percezione esterna e interna dell'operato aziendale e sul livello di attenzione nei confronti delle tematiche ESG.

Attraverso questo approccio partecipativo, Duelegs BBF Group rafforza il proprio impegno verso una gestione responsabile, trasparente e orientata alla creazione di valore condiviso.

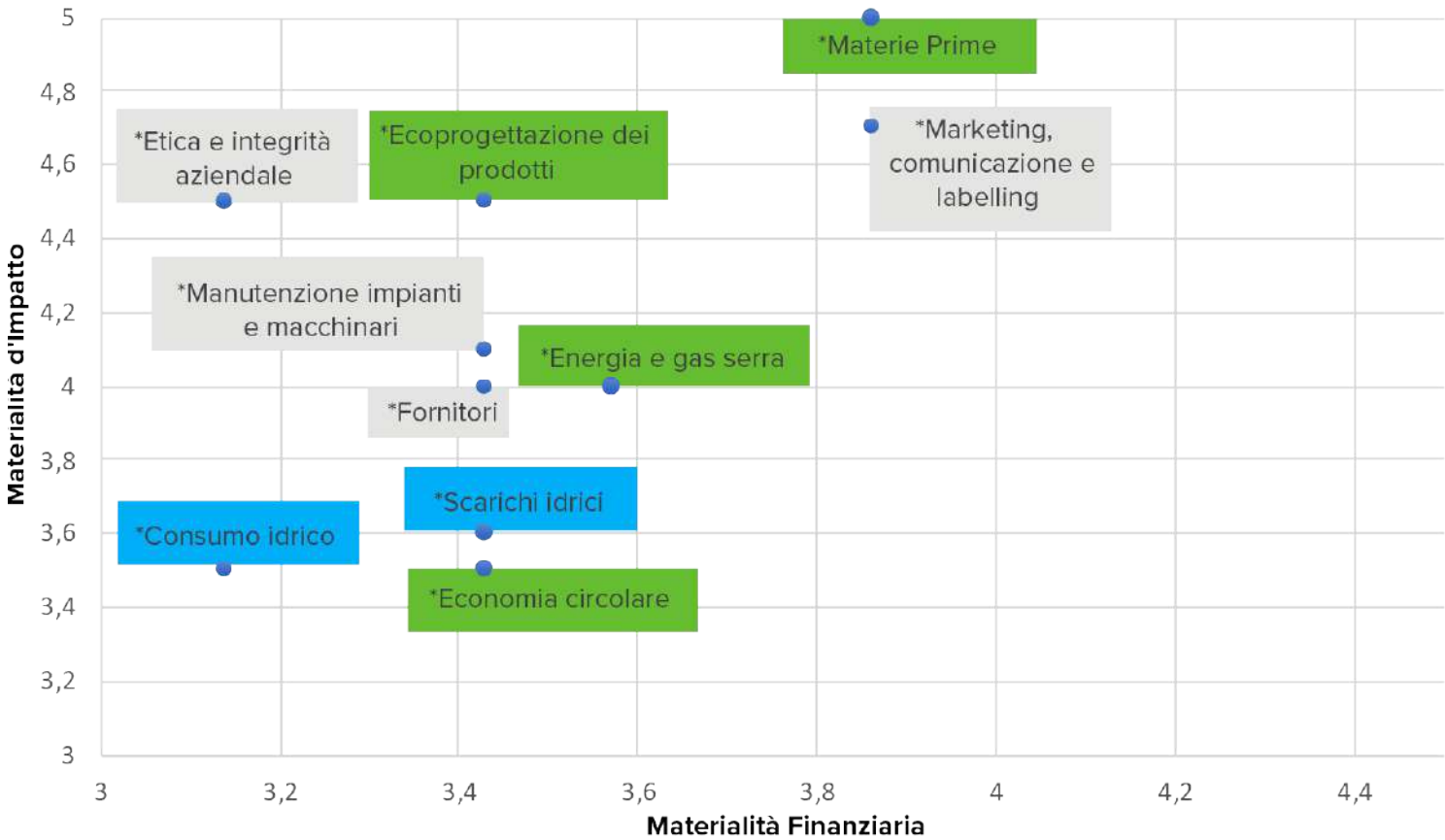
LA MATRICE DI DOPPIA MATERIALITÀ

La **matrice di doppia materialità** rappresenta i temi rilevanti identificati da **Duelegs BBF Group** e dai suoi stakeholder, a seguito di un'analisi approfondita volta a individuare gli impatti – positivi e negativi – generati dall'azienda nel contesto del proprio settore di riferimento. Questo approccio consente di valutare la rilevanza dei temi sotto due prospettive complementari: da un lato, l'impatto effettivo e potenziale delle attività aziendali sulla sostenibilità (materialità d'impatto); dall'altro, i **rischi e le opportunità** di natura **finanziaria** connessi ai medesimi temi (materialità finanziaria).

La selezione e la consultazione delle tematiche **ESG** si sono basate su un elenco strutturato di argomenti strettamente connessi alle attività e al contesto operativo di Duelegs BBF Group, in modo da garantire una copertura completa e coerente degli aspetti ambientali, sociali e di governance rilevanti per l'azienda.

La rappresentazione grafica riportata nella matrice sottostante sintetizza l'esito del percorso di **analisi di significatività**, evidenziando i **temi materiali più impattanti**, sia per l'azienda che per i suoi stakeholder. Questi temi, ritenuti **strategici e prioritari**, sono oggetto di rendicontazione, in un'ottica di **trasparenza, responsabilità e allineamento con le migliori pratiche di sostenibilità e governance**.

La tabella seguente illustra la relazione tra gli impatti identificati e i temi materiali rilevanti per Duelegs BBF Group:



TEMI RILEVANTI PER DUELEGS BBF GROUP E I SUOI STAKEHOLDER

Di seguito, la lista dei temi emersi come rilevanti dai questionari effettuati agli stakeholder e dal confronto con la Direzione Aziendale in relazione agli aspetti materiali dei GRI Standard.

Vengono inoltre esaminati per ogni tema materiale: la gestione dell'impatto derivato e i risultati raggiunti e attesi dal Gruppo nel biennio di rendicontazione. Standard costituiscono il framework di reporting per le organizzazioni. Gli standard GRI sono costituiti dagli standard universali e da tre standard specifici per l'ambito economico, ambientale e sociale.

SIGNIFICATIVITA'		IMPATTI ESG (positivi/negativi)	TEMI MATERIALI	IMPATTI FINANZIARI (positivi/negativi)		SIGNIFICATIVITA'
●●●	+	L'efficientamento energetico e l'uso di energie rinnovabili contribuiscono a ridurre le emissioni di gas serra, promuovendo la sostenibilità ambientale e riducendo la dipendenza da fonti non rinnovabili	ENERGIA E GAS SERRA	Piano di transizione energetica per ridurre i costi sul lungo periodo e aumentare l'autonomia;	O	●●●
●●	-	Generazione di emissioni di gas serra che contribuiscono all'intensificazione dei cambiamenti climatici;		Insapimento delle normative in materia di emissioni, potenziali sanzioni, aumento costi energetici;	R	●●●
●●●	+	L'ottimizzazione del consumo idrico da parte dell'azienda può contribuire a preservare le risorse idriche, riducendo la scarsità e migliorando l'accesso all'acqua	CONSUMO IDRICO	Valorizzazione degli investimenti di risparmio ed ottimizzazione dell'uso della risorsa idrica	O	●●
●●	-	Gestione inadeguata e sprechi idrici con conseguente impatto negativo sulla risorsa idrica		Possibili interruzioni del servizio idrico integrato e dell'utilizzo degli impianti, ad esempio in caso di periodi prolungati di siccità	R	●●
●●●	+	Miglioramento nella gestione degli scarichi idrici che elimina il rischio di inquinamento del suolo	SCARICHI IDRICI	Valorizzazione degli investimenti di risparmio ed ottimizzazione dell'uso della risorsa idrica	O	●●
●●	-	Gestione inadeguata e sprechi idrici con conseguente potenziale inquinamento delle acque superficiali e sotterranee		Sanzioni per non conformità alle normative riguardanti il trattamento degli scarichi e fanghi	R	●●

●●●	+	Supporto allo sviluppo sostenibile grazie all'acquisizione di materiali riciclati, recuperati e/o provenienti dal mercato secondario	ECONOMIA CIRCOLARE	Comportamento dei consumatori favorevole all'acquisto di beni e servizi prodotti con materiali derivanti dall'economia circolare	O	●●●
●●●	-	Esaurimento delle materie prime vergini a causa di un eccessivo sfruttamento delle risorse		Eventuale andamento sfavorevole dei prezzi dei materiali recuperati o criticità nell'evoluzione del contesto normativo	R	●●
●●●	+	Minore impatto ambientale grazie all'utilizzo di materiali più sostenibili e facilmente riciclabili e recuperabili	ECOPROGETTAZIONE DEI PRODOTTI	Miglioramento delle performance aziendali e della reputazione del brand	O	●●●
●●	-	Impatti relativi che possono influire sul ciclo di vita dei prodotti		Aumento dei prezzi delle materie prime e incertezza dei segnali di mercato	R	●●
●●●	+	Prediligere materie prime con componenti riciclate al loro interno o derivanti dal mercato dei materiali secondari, in ottica di riduzione dei consumi e sprechi	MATERIE PRIME	Possibilità di implementare una modalità di recupero delle materie tale da ridurre la dipendenza di risorse dall'esterno	O	●●●
●●	-	Possibile annullamento della collaborazione con determinate categorie di fornitori		Difficoltà nel reperire determinate categorie di materie prime e conseguente aumento dei prezzi	R	●●
●●●	+	Contributo alla creazione di una value chain sostenibile e aumento del suo valore	FORNITORI	Rafforzamento della collaborazione equa ed etica con istituzioni, partner e fornitori	O	●●
●●	-	L'adeguamento agli standard di sostenibilità richiesti dall'azienda può comportare costi aggiuntivi		Deterioramento della relazione con alcuni fornitori a causa dell'incremento e appesantimento delle richieste/ aspettative nei loro confronti.	R	●●

3. ANALISI DI DOPPIA MATERIALITÀ

●●●	+	Diffusione di una cultura orientata ad etica, integrità, onestà, imparzialità e trasparenza	ETICA ED INTEGRITA' AZIENDALE	Possibilità di reperire finanziamenti importanti per il benessere aziendale	O	●●
●●	-	Potenziali controversie e altri procedimenti giudiziari associati a frodi, insider trading, antitrust, comportamenti anticoncorrenziali, manipolazione del mercato, negligenza ecc.		Riduzione della domanda causata da una mancanza di fiducia nei confronti dell'azienda	R	●●●
●●●	+	Potenziale riduzione dei consumi di energia e maggiore sicurezza dei lavoratori	MANUTENZIONE IMPIANTI E MACCHINARI	Riduzione dei costi operativi a lungo termine, aumento dell'efficienza e durata dei macchinari	O	●●●
●●	-	Potenziali interruzioni nella produzione, con impatti sulla continuità operativa e la salute		Costi elevati e imprevisti dovuti a riparazioni, potenziali sanzioni per le mancate manutenzioni	R	●●
●●●	+	Veridicità e qualità delle informazioni	MARKETING, COMUNICAZIONE E LABELLING	Fidelizzazione della clientela e nuove opportunità di vendita	O	●●
●●	-	Raggiri e informazioni false come greenwashing		Perdita della clientela e perdita monetaria derivante da procedimenti legali causati da falsa comunicazione	R	●●

4.

SUSTAINABLE DEVELOPMENT GOALS 2030 E APPLICABILITÀ

4. SUSTAINABLE DEVELOPMENT GOALS 2030 E APPLICABILITÀ

Le **Nazioni Unite** nel **2015** hanno approvato l'Agenda Globale per lo Sviluppo Sostenibile e i relativi 17 Obiettivi di sviluppo sostenibile (**Sustainable Development Goals – SDGs** nell'acronimo inglese), articolati in 169 Target da raggiungere entro il **2030**.

Duelegs BBF Group è allo stato attuale principalmente impegnata su 14 dei 17 SDGs. Di seguito, nel dettaglio, le azioni del Gruppo volte alla creazione di valore condiviso:



I.

Si impegna per un miglioramento continuo dell'ambiente di lavoro indirizzato ad accrescere la salute e il benessere fisico, sociale ed economico dei dipendenti, come previsto dagli obiettivi 3; ma anche per un miglioramento individuale, grazie a corsi di formazione offerti ai dipendenti, come contemplato dall'**obiettivo 4**;

II.

Promuove la parità di genere, sviluppando le capacità dei singoli dipendenti e, assicurando parità di accesso ai ruoli di leadership, così da contribuire al raggiungimento degli **obiettivi 5 e 10**;

III.

Cerca di ridurre e monitorare costantemente i consumi idrici, attraverso rapporti annuali e analisi ambientali mensili sul depuratore e scelte strategiche a breve e a lungo termine, obiettivi che possono influire sugli **obiettivi 6 e 14**;

IV.

Grazie agli investimenti ambientali e in sostenibilità attuati, Duelegs BBF Group dimostra il suo impegno nell'utilizzo solamente di energia prodotta da fonti rinnovabili. Il Gruppo è certificato nell'utilizzo di energia green dal sistema di Garanzia di Origine dell'operatore dei servizi energetici Enel Energia (ENI), con cui ha stipulato un contratto per l'utilizzo di energia da fonti 100% rinnovabili. Questa importante innovazione, unita al costante impegno nell'efficientamento energetico della produzione, contribuisce all'**obiettivo 7**;

V.

Promuove il miglioramento dei luoghi di lavoro, garantendo un maggiore coinvolgimento dei dipendenti e un miglior clima lavorativo, accrescendone il welfare e di conseguenza il lavoro svolto e la crescita economica nella comunità richiesti dagli **obiettivi 8 e 11**;

VI.

Attraverso le certificazioni di filiera e il ruolo di protagonista nel Consorzio Retex Green, il Gruppo garantisce la sostenibilità e la qualità della materia prima prodotta e la trasparenza della catena del valore come previsto negli **obiettivi 9 e 12**;

VII.

Promuove, studia e agisce nella tutela del pianeta e del clima, agendo quindi sugli **obiettivi 13, 14 e 15**;

VIII.

Promuovere partnership e collaborazioni attraverso gli strumenti di Marketing e comunicazione **17**.

DUELEGS BBF GROUP PER GLI SDG'S

Energia e Gas serra

Consumo idrico

Scarichi idrici

Economia circolare

Ecoprogettazione dei prodotti

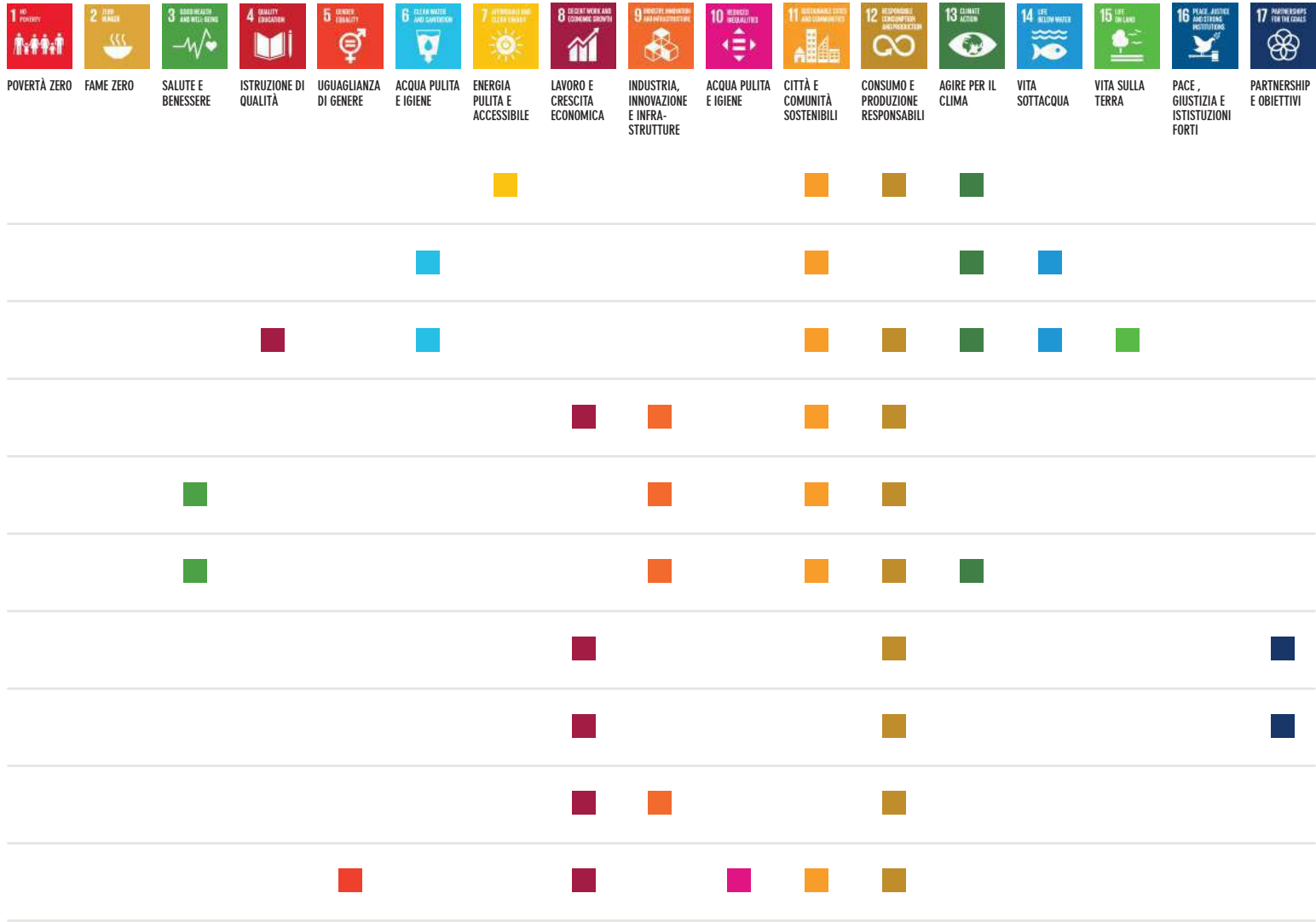
Materie Prime

Fornitori

Marketing, comunicazione e labelling

Manutenzione impianti e macchinari

Etica e integrità aziendale



5.

DUELEGS BBF GROUP PER LA GESTIONE DEL RIFIUTO TESSILE: IL CONSORZIO RETEX.GREEN

LA GESTIONE DEL RIFIUTO TESSILE DI DUELEGS BBF GROUP



Dal 2022 Duelegs aderisce al consorzio Retex.Green, nato per accompagnare l'industria italiana della moda verso una gestione più sostenibile dei prodotti tessili. Questa iniziativa si inserisce nel contesto delle nuove direttive europee che, a partire da marzo 2022, hanno introdotto anche in Italia l'obbligo della raccolta differenziata dei rifiuti tessili.

Retex.Green riunisce produttori del settore – abbigliamento, calzature e pelletteria – con l'obiettivo di promuovere pratiche responsabili lungo tutta la filiera, dalla produzione allo smaltimento, contribuendo così a un futuro più sostenibile per il comparto moda. Ai produttori viene delegata per legge la responsabilità finanziaria e operativa di gestire l'intera vita del prodotto tessile, incluse le attività connesse a raccolta differenziata, selezione e cernita, riutilizzo, riciclo e valorizzazione dei rifiuti. Si crea pertanto un vero regime di Responsabilità Estesa del Produttore (EPR – Extended Producer Responsibility).

Relativamente alla sezione Intimo, Calze & Beachwear di Sistema Moda Italia (SMI), in qualità di socio fondatore e tra i principali responsabili coinvolti nell'innovazione di sistema, è stato nello stesso anno eletto con mandato triennale Vice Presidente William Gambetti, CEO di BBF Duelegs Group. Il Gruppo pertanto diventa protagonista per SMI e per Fondazione del Tessile Italiano del principale strumento concretamente attivo dell'attività imprenditoriale della filiera del fashion, relativamente al riciclo del prodotto-moda.

Si tratta di un sistema del tutto volontario e no-profit: il Consorzio eleva e riqualifica i fornitori dei prodotti e gli operatori coinvolti nella raccolta, selezione e scelta dei rifiuti provenienti dal tessile. Tra le merceologie trattate rientrano: filati e tessuti, solo se ceduti direttamente al consumatore finale o per uso professionale (negozi, sarti, e-commerce), tessuti per la casa (cucina, camera da letto, bagno), abbigliamento, calzature e pelletteria.

Una filiera della moda destinata a trasformare sempre più in direzione circolare il settore, operando criticamente sulla valorizzazione dei rifiuti.

Il modello ispirativo consortile mira a indicare e ad adottare in ciascun anello dell'intera filiera tessile Best Practices, per la prima volta innovativamente collegate a trasparenza, legalità, eticità: con la novità, nella novità, che gli stessi produttori tessili – Sistema Moda Italia e Fondazione del Tessile Italiano – si prendono il ruolo di protagonisti del cambiamento, occupandosi per la prima volta anche delle attività relative al post-consumo.

I VALORI DI **RETEX.GREEN**

L'attività del Consorzio, come previsto dal suo Statuto, verterà su:



I.

Svolgere, massimizzare quantitativamente e migliorare qualitativamente la raccolta differenziata e la gestione dei rifiuti dell'abbigliamento, delle calzature e della pelletteria e, più in generale, incrementare la sostenibilità ambientale e sociale della filiera, a partire dai cicli produttivi, distributivi e di consumo dei prodotti moda da cui derivano i rifiuti;

II.

Promuovere tra i propri consorziati le pratiche di prevenzione della produzione dei rifiuti, di simbiosi industriale, di produzione e di impiego dei materiali riciclati, nonché progetti di economia circolare in senso ampio, al fine di massimizzare il recupero delle risorse di valore contenute nei rifiuti e limitare il ricorso allo smaltimento;

III.

Supportare i consorziati in tutte le pratiche amministrative e negli adempimenti di informazione, comunicazione, dichiarazione, registrazione e autorizzazione stabiliti dalla Normativa Ambientale a loro carico;

IV.

Svolgere tutte le ulteriori attività preordinate e funzionali a quelle indicate, tra cui: comunicazione, educazione ambientale, informazione, progettazione, ricerca e sviluppo, eco-design, nonché attività consulenziali, amministrative, commerciali e logistiche;

V.

Grazie all'autorevolezza del sistema associativo che lo ha promosso e ne ispira e sostiene lo sviluppo, avviare e intrattenere relazioni istituzionali, anche a nome e per conto dei consorziati, con i diversi portatori di interesse della filiera, interagendo con i Ministeri e le altre Pubbliche Amministrazioni competenti, con le Associazioni di categoria degli operatori che partecipano, a vario titolo, alla filiera, con altre organizzazioni aventi scopi simili, con i gestori pubblici e privati e con gli altri soggetti coinvolti, anche tramite contratti di programma e/o protocolli di intesa.

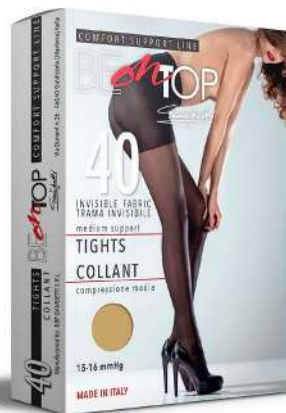
6.

I NOSTRI PRODOTTI

LINEE PRODUTTIVE

CALZE E COLLANT A COMPRESSIONE GRADUATA BEONTOP® BY GAMBETTI

La Linea SUPPORT di BeOnTop by Gambetti è stata progettata e realizzata attingendo a un'esperienza pluriennale nel campo delle calze di sostegno. Grazie al loro design e al comfort assoluto, risponde alle esigenze di chi desidera porre fine ai disagi causati dalla cattiva circolazione. Indossando i prodotti della linea BeOnTop, le gambe trovano un notevole sollievo grazie alla continua azione massaggiante determinata dalla compressione progressiva sulle gambe. La nuova invisibile cucitura della linea BeOnTop MEDICAL a coste sottili brevettata garantisce una maggiore compressione ed è adatta alle condizioni post surgery anti-embolo.



CALZE E COLLANT A COMPRESSIONE GRADUATA BBFSAN "WELNESS" DI MYGAMBETTI

Le calze e collant della linea BBFSAN "WELNESS" Maximum Quality Hosiery sono state create per la donna che vuole essere elegante senza rinunciare al proprio benessere. Grazie ad una compressione graduale, si ottiene una continua azione massaggiante sulla gamba che previene la stasi venosa e favorisce l'afflusso di sangue al cuore.

CALZE E COLLANT VELATI MYGAMBETTI LINEE MISS, SOFT E SEAMLESS

Le calze della linea Gambetti Miss, Soft e Seamless sono state create con impiego di materiali di massima qualità e di "mani esperte" che garantiscono a questo indumento elevate caratteristiche di durevolezza, comfort e resistenza. La linea Miss è una calza velata, la linea Soft è coprente mentre la linea Seamless è esclusivamente velata e opaca, elimina gli inestetismi all'altezza della vita grazie all'innovativo corpi-no tutto nudo senza cuciture. Le linee sono presenti in 3 diverse denature.

LEGGINGS E LEGWEAR TIGHTINGS® FREEDOM FOR HEALTHY PEOPLE

Sportswear innovativo senza cuciture in gamba realizzato con filati innovativi per un'ottima vestibilità durante le performance sportive. Tightings®, unione delle parole tights (collant) e leggings, viene prodotto in Italia in sei differenti modelli, utilizzando filati di Fulgar e fibra elastica LYCRA, con il plus di essere prodotti senza cuciture. La nanofibra di ultima generazione con tecnologia TERJET per il modello Bianca permette di creare una barriera naturale dal freddo, assicurando una piacevole sensazione di calore, morbidezza e setosità. Tightings® per il modello Celeste utilizza il filato EVO® di Fulgar, derivato da semi di ricino coltivati in modo sostenibile 100% bio-based e ha un peso reale indossato del 25% inferiore a un capo realizzato in poliestere, gode di proprietà termiche e batteriostatiche naturali. Il modello Ambra è composto dalla fibra Q-NOVA® di Fulgar, che coniuga con successo estetica, comfort e attenzione all'ambiente. Il modello Rossana, viene realizzato con la fibra EmanA by Fulgar la cui specificità è la presenza di minerali bioattivi che, a contatto con il corpo, ne assorbono il calore per restituirli alla pelle, stimolando il microcircolo. Il capo inoltre è promotore del kinesio taping effect, dato dalle bande colorate a contrasto.





SLIMCELL BY GAMBETTI: SCULPTING & AND MASSAGE

SlimCell è il brand che segna una rivoluzione nel mondo dello shapewear, riassumibile in tre aggettivi che ne esaltano l'essenza: Confortevole, Performante e Affidabile. Con un impegno ineguagliabile per il massimo comfort e la qualità suprema, ogni prodotto è realizzato al 100% in Italia, un vero simbolo di eccellenza. Questo brand unisce la durabilità e la robustezza, eredità del passato, ai valori contemporanei di inclusione e sostenibilità. Il team di SlimCell ha pensato a ogni dettaglio durante la fase di creazione, offrendo un'ampia gamma di varianti pensate per abbracciare ogni fisicità, rispondendo così a esigenze diverse con grazia e precisione. Il vero punto di forza? La straordinaria trama brevettata del tessuto, che, a contatto con la pelle in movimento lavora in sinergia per combattere gli inestetismi della cellulite. Stimolando una buona circolazione dei liquidi, questo innovativo materiale conferisce alla pelle tonicità e compattezza, regalando al contempo una silhouette definita.

SLIMCELL.PRO®

L'Eccellenza dello Sportwear Sostenibile

Dalla filosofia inclusiva e sostenibile di SlimCell nasce SlimCell.PRO, una nuova linea sportiva a compressione graduale, sempre al 100% Made in Italy. Questa collezione è progettata per rispondere alle molteplici esigenze degli sportivi, aiutandoli a massimizzare le loro performance. Con un fitting che abbraccia diverse corporature, SlimCell.PRO utilizza una tecnologia compressiva che agisce direttamente sui muscoli, riducendo il diametro delle vene e favorendo il ritorno del sangue de-ossigenato verso il cuore. Questo processo permette alle pareti arteriose di rilassarsi, aumentando l'ossigenazione dei muscoli e ottimizzando l'efficienza durante l'attività fisica. I prodotti della linea PRO si rivelano così essere alleati perfetti per un pieno di energia durante l'allenamento, garantendo un rapido recupero della tonicità muscolare al termine dell'attività. Con SlimCell.PRO, ogni sportivo può affrontare le sfide con sicurezza e prestazioni elevate, vivendo ogni momento con la consapevolezza di essere supportato da una tecnologia all'avanguardia e da un design che celebra l'eccellenza italiana.

NINA RAY®

La collezione di collant realizzata con filati riciclati e al 100% riciclabile. Senza cuciture, Basici e Disegnati, tutti prodotti 100% Made in Italy nel rispetto dell'ambiente. Il packaging è sostenibile e riciclabile: questo consente di ridurre le emissioni di CO2, l'inquinamento, l'acqua e il consumo di energia. I collant senza cuciture di Nina Ray sono pensati per vestire le gambe e il corpetto con delicatezza: sono ideali per capi d'abbigliamento aderenti e Nina Ray li propone in varie denature per soddisfare qualsiasi esigenza di copertura. Morbidi, resistenti e invisibili anche sotto gli abiti più aderenti sono realizzati con filati riciclati per una scelta consapevole e rispettosa delle risorse e dell'ambiente. La fascia morbida in vita garantisce inoltre un'ottima aderenza senza stringere eccessivamente, permettendo di muoversi liberamente e sentirsi a proprio agio per tutto il giorno. I collant senza cuciture sono disponibili in diverse colorazioni e densità, dalla più leggera alla più coprente, adatti a ogni esigenza e occasione.

I collant Basici di Nina Ray sono proposti in diverse denature, dai super velati 15 denari ai coprenti e caldi 80 denari: indossabili tutti i giorni e in ogni stagione, sono morbidi, confortevoli e senza tempo, e possono essere facilmente abbinati a qualsiasi outfit, dall'abbigliamento casual a quello elegante.

La morbidezza di questi collant garantisce un comfort totale per tutta la giornata. Sono disponibili in una vasta gamma di colori e densità, dai toni nude a quelli scuri.

I collant disegnati di Nina Ray sono collant originali con motivi e pattern che possono rinnovare un outfit classico aggiungendo un tocco di brio e di eleganza. Collant di colore nero con fantasie discrete realizzati con filati riciclati per aumentare la sostenibilità ambientale. Sono disponibili in una vasta gamma di fantasie alla moda come rombi, losanghe, righe verticali, pois, petali. I collant fantasia moda di Nina Ray sono morbidi e confortevoli, rendendo facile indossarli per tutto il giorno.

I collant disegnati sono disponibili in diverse densità e colori, come disegni a righe verticali, a pois, a cuoricini, a righe e molti altri, ideali per ogni occasione e gusto.



DEARBIA - CREME E SIERI TONIFICANTI / DRENANTI / ANTICELLULITE

DearBia: la nuova era della beauty routine

Negli ultimi anni, la **beauty routine** è diventata un fenomeno di massa che coinvolge un pubblico eterogeneo, abbracciando entrambi i sessi e diverse fasce d'età. In questo panorama affollato di prodotti e informazioni, cosa rende davvero unico un cosmetico? La risposta risiede in una rigorosa **ricerca scientifica** e nell'utilizzo di **principi attivi di alta qualità**, capaci di dimostrare la loro **efficacia in tempi definiti**. È in questo contesto che nasce DearBia, una nuova linea di **creme e sieri** corpo progettati per affrontare in modo mirato i comuni inestetismi della pelle, come la ritenzione idrica, la cellulite, il grasso localizzato e la flaccidità. Questi sono problemi comuni che, tuttavia, possono generare disagio e insicurezza in chi ne è affetto. DearBia si propone come un alleato nella **cura quotidiana** della pelle, offrendo tre diverse linee di prodotti, ciascuna pensata per rispondere a **esigenze specifiche**.



Duelegs.BBF Group
Report di sostenibilità 2023/2024

Nel 2024, Duelegs ha avviato **l'integrazione di una nuova linea di prodotti a carattere medicale**, ampliando la propria offerta con l'introduzione di calze e **gambaletti classificati come dispositivi medici**. Questa iniziativa rappresenta un'evoluzione strategica dell'attività aziendale, con l'obiettivo di coniugare competenze tessili e attenzione al benessere della persona, in particolare nel settore della prevenzione e del supporto circolatorio.



Durante il 2024 non sono state registrate vendite di unità, poiché l'azienda si è concentrata sulle fasi di **sviluppo, confezionamento e predisposizione della documentazione tecnica** necessaria per la commercializzazione. Il **lancio sul mercato** della linea è previsto a partire da **gennaio 2025**, momento in cui inizieranno le attività di distribuzione e promozione del prodotto.

Con questa iniziativa, Duelegs conferma il proprio impegno nella **diversificazione sostenibile dell'offerta** e nell'**investimento in prodotti ad alto valore aggiunto**, orientati al miglioramento della salute e della qualità della vita.

CICLO PRODUTTIVO

Il Gruppo è specializzato nella produzione e nella commercializzazione di calze e collant, destinati al mercato interno od internazionale, secondo specifiche del cliente o propria progettazione.

Tutte le attività connesse al ciclo produttivo possono essere svolte internamente, così come, in determinati periodi di saturazione del parco macchine, possono essere affidate in outsourcing ad una rete di terzisti qualificati, garantendo contestualmente che il risultato delle lavorazioni sia conforme a quanto richiesto dal contratto. I processi affidati a terzi seguono le stesse linee di controllo e verifica già in atto per i processi aziendali interni, ivi compresi i parametri da rispettare e le specifiche da soddisfare.



1

All'atto di ricevimento del prodotto o materia prima, la cui consegna può avvenire sia a cura del fornitore che con mezzi propri, l'addetto magazzino verifica la conformità dell'ordine e posiziona il prodotto nel magazzino specifico a seconda del tipo di fornitura. Il filato in bobine viene scaricato e successivamente posto in sala tessitura. Nel reparto della tessitura avviene la produzione di tubulari smacchinati dalle macchine circolari.

2

I tubulari prodotti vengono portati in reparto cucitura, sede in cui viene cucita la punta delle calze e dei collant con apposite macchine, per poi essere successivamente confezionati. Su alcuni articoli, viene anche assemblato il corpiño e applicato il tassello tramite terzista. Si procede alla fase di tintoria in Duelegs S.R.L. e alla fase di stiro, che può avvenire internamente al Gruppo o tramite terzisti, a seconda dei volumi dell'articolo da trattare.

3

Le calze vengono infine confezionate manualmente in apposite scatole e confezioni in cellophane. Vengono assemblate in scatoloni di dimensione più grande e trasferite in magazzino mediante transpallet per lo stoccaggio in attesa della spedizione. Nel 2024 è stata **acquistata da Duelegs s.r.l. una macchina per il confezionamento destinata al packaging in cartone**. Per la fase di spedizione vengono utilizzati generalmente vettori terzi. È comunque presente un autocarro aziendale usato per viaggi nel raggio massimo di 200-300 km con autista dipendente che in giornata rientra sempre in azienda. Il Gruppo gestisce anche presso la sede di BBF Gambetti S.R.L. l'attività di vendita diretta sia a clienti professionali per l'ingrosso che a clienti al dettaglio nel proprio negozio di vendita aziendale, in cui è presente anche uno showroom.

QUALITÀ E SICUREZZA DEL PRODOTTO

A tutela del consumatore e in conformità ai più importanti standard qualitativi del settore, Duelegs BBF Group aderisce alle seguenti certificazioni:

GRS



Dal 2023

L'azienda Duelegs S.r.l. è riuscita a certificarsi GRS, ottenendo il **rinnovo anche ad Aprile 2024**, senza aver ricevuto segnalazioni o NC.

La certificazione GRS (Global Recycled Standard) è un'importante certificazione internazionale che attesta l'utilizzo di materiali riciclati in un prodotto e il rispetto di determinati criteri ambientali, sociali ed etici nella sua produzione. Il processo per ottenere questa certificazione implica diversi passaggi, che possono essere descritti come segue:

Preparazione e valutazione iniziale: L'azienda interessata deve eseguire una valutazione interna per determinare la conformità con i requisiti del GRS, che includono l'uso di materiali riciclati, la gestione responsabile delle risorse e il rispetto dei diritti dei lavoratori.

Adeguamento dei processi aziendali: Se necessario, l'azienda deve apportare modifiche ai propri processi produttivi per garantire che vengano rispettati gli standard richiesti dal GRS. Ciò può includere l'adozione di sistemi di gestione ambientale, il miglioramento della tracciabilità dei materiali riciclati e l'implementazione di pratiche lavorative responsabili.

Audit da parte di un ente certificatore accreditato: un organismo di certificazione indipendente, accreditato secondo gli standard internazionali, effettua un audit per verificare che l'azienda soddisfi i requisiti del GRS.

Questo audit prevede la verifica della documentazione, dei processi aziendali e della conformità ai criteri di sostenibilità, inclusi la gestione dei materiali riciclati, la trasparenza della filiera e le condizioni di lavoro.

Certificazione e monitoraggio: se l'azienda su-

pera con successo l'audit, viene rilasciata la certificazione GRS. Tuttavia, l'azienda dovrà sottoporsi a audit periodici per garantire il mantenimento dei requisiti e l'adeguamento a eventuali aggiornamenti degli standard.

Comunicazione e utilizzo del marchio: una volta ottenuta la certificazione, l'azienda può utilizzare il marchio GRS per comunicare il proprio impegno verso la sostenibilità e il riciclo. Questo può avere un impatto positivo sulla reputazione del marchio, mostrando ai consumatori e agli stakeholder il suo impegno nella riduzione dell'impatto ambientale e nella promozione di pratiche responsabili.

Il processo richiede un impegno significativo in termini di tempo, risorse e trasparenza, ma offre un riconoscimento importante per le aziende che desiderano dimostrare il proprio impegno per un futuro più sostenibile.



Dal 2023

Sempre nell'anno 2023 il gruppo DUELEGS BBF GROUP ha conseguito l'ottenimento della Certificazione Smeta, riconfermata poi a Luglio 2024 (l'azienda ha in programma il rinnovo in modo continuativo di anno in anno).

La certificazione SMETA (Sedex Members Ethical Trade Audit) è uno standard internazionale che attesta l'impegno di un'azienda nel garantire pratiche di lavoro etiche e responsabili lungo tutta la propria catena di fornitura. SMETA si basa su un audit che verifica il rispetto di alcuni principi fondamentali legati ai diritti dei lavoratori, alla salute e sicurezza, all'ambiente e all'etica aziendale. Il processo per ottenere la certificazione SMETA può essere descritto come segue:

Pre-audit e autovalutazione: l'azienda che desidera ottenere la certificazione SMETA inizia con un'analisi interna delle proprie pratiche aziendali, identificando le aree che potrebbero necessitare di miglioramenti in termini di etica del lavoro, salute e sicurezza, e rispetto dei diritti umani. Spesso viene utilizzato un sistema di autovalutazione per raccogliere dati riguardo alla conformità alle normative SMETA.

Selezione di un auditor esterno: per ottenere la certificazione, l'azienda deve sottoporsi a un audit condotto da un auditor esterno, che deve essere accreditato dal Sedex, la piattaforma globale di approvvigionamento responsabile. L'auditor è incaricato di esaminare in dettaglio i processi aziendali, le politiche e le pratiche relative ai quattro pilari principali di SMETA: diritti dei lavoratori, salute e sicurezza, ambiente e etica aziendale.

CERTIFICAZIONI



Dal 2016

Certificazione Oeko-tex® Standard 100 per Duelegs S.R.L. (Certificato 19CX00035); nel 2023 il certificato Oeko-tex® è stato ottenuto sui filati riciclati DUELEGS.



Dal 2018

Certificazione UNI EN ISO 9001: Sistema di Gestione per la Qualità (SGQ) per la sede principale e lo stabilimento di Duelegs S.R.L. (Certificato N. IT18/0009), il cui campo di applicazione rientra nella progettazione e nella produzione di calze, collant, calze a compressione graduata e mascherine ad uso medico di classe I - non sterile (SGQ);



Dal 2020

Certificazione UNI EN ISO 45001: Sistemi di gestione per la salute e sicurezza sul lavoro (SGS) per la sede principale e lo stabilimento di Duelegs S.R.L. (Certificato N. IT20/1070).

6. I NOSTRI PRODOTTI

Nel perseguire i propri obiettivi di sostenibilità, Duelegs conferma il proprio impegno nel mantenimento delle certificazioni **ISO 9001** (Qualità) e **ISO 45001** (Salute e Sicurezza sul Lavoro), attraverso il miglioramento continuo dei processi, la riduzione delle inefficienze e il rafforzamento della fiducia dei clienti. L'azienda opera per garantire ambienti di lavoro sicuri, puntando a mantenere zero infortuni e a potenziare l'analisi dei near miss, assicurando così il rispetto delle normative e il benessere dei dipendenti.

La gestione della qualità è supportata da un sistema strutturato di raccolta e analisi dei reclami, che consente di monitorare le non conformità, attivare azioni correttive e mantenere elevati standard nei prodotti e servizi offerti. Indicatori di processo e di prodotto vengono riesaminati periodicamente dalla Direzione per valutare l'efficacia del sistema di gestione e l'allineamento con le aspettative delle parti interessate.

Di seguito tabella di riepilogo di incidenti e segnalazioni sul tema dei claim sulla produzione:

GRI 416 GRI 417	2023	2024
N reclami totali	0	0
n° segnalazioni/reclami relativi alle pratiche illegali e di corruzione	0	0
n° incidenti legati alla sicurezza del prodotto che hanno avuto un impatto sui clienti	0	0
n° episodi di non conformità in materia di informazione ed etichettatura di prodotti e servizi	0	0
n° casi di non conformità riguardanti comunicazioni di marketing	0	0
N° tot delle denunce ricevute da parti esterne e confermate dall'org/denunce da enti regolatori riguardo la violazione della privacy dei clienti	0	0



CATENA DI FORNITURA E FILIERA RESPONSABILE

Un prodotto finale sostenibile è garantito dalla sostenibilità dei singoli componenti della supply-chain.

Relativamente agli acquisti, in Duelegs BBF Group viene gestito l'approvvigionamento di materia prima, il filato in bobine, sia a cura del fornitore che con mezzi propri. Inoltre, il Gruppo, al bisogno, può decidere di affidare a fornitori qualificati delle lavorazioni, dalla cucitura alla tintoria, dallo stiro al confezionamento. Ognuno di questi processi è definito e gestito tramite le specifiche comunicate ai fornitori tramite il modulo **“Scheda tecnica articolo”**, dove i vari singoli parametri di processo sono ampiamente definiti al fine di assicurare una corretta produzione. Inoltre, tutti i fornitori in outsourcing vengono identificati e valutati all'interno del modulo **“Mod 06 – Elenco e valutazione fornitori”**. Il numero dei fornitori valutati mediante criteri ambientali e sociali risulta essere nel 2024 pari a 14 e nel 2025 pari a 52.

A tal proposito, la Direzione Aziendale si approvvigiona più volte l'anno da diversi fornitori previo processo di valutazione e approvazione dei fornitori attraverso valutazioni quantitative e qualitative, messe a punto **nel documento Valutazione dei Fornitori**, come indicato dal Sistema di Gestione per la Qualità (SGQ) della ISO 9001 di Duelegs S.R.L.

La valutazione dei fornitori della Duelegs BBF Group esamina le pratiche di sostenibilità, la gestione della qualità e degli aspetti ambientali, le politiche interne aziendali riguardo la sicurezza sul lavoro e gli aspetti etici, le certificazioni standard comuni nel settore di riferimento detenute da ciascun fornitore e verificate da enti terzi, le loro prestazioni per ridurre i costi, mitigare i rischi e guidare il miglioramento.



Costantemente l'azienda si impegna anche a raccogliere e, aggiornare le certificazioni di prodotto, di processo e ambientali dei propri fornitori in un modulo dedicato denominato **“Aggiornamento dati e qualifiche parco fornitori”**.

In conformità al ISO/IEC Guide 59:1994, all'interno del Calzificio Duelegs S.r.l. viene applicata una procedura per la gestione dell'identificazione e della rintracciabilità per consentire l'individuazione di tutto ciò che entra (filati) e di tutto ciò che esce (collant, leggings, pantacollant, biker-shorts, calzini) dal Calzificio stesso, separati per ordini clienti suddivisi per lotti settimanali e non provvisti di singola confezione. Tale documento è la **“Procedura per la gestione dell'identificazione e la rintracciabilità delle materia prime, dei semilavorati e dei prodotti finiti – PGRI01”**.

Viene tenuta traccia dei filati, il cui acquisto è programmato in base alle esigenze di produzione, prodotti chimici **certificati ZDHC, GOTS e Bluesign** (M.02056 Lista dei prodotti chimici – GRS – Valutazione sostanze e preparati chimici) utilizzati in fase di tintoria, dei contoterzisti laboratori esterni e dei fornitori.

Infine, in conformità all'approvazione da parte dell'ICEA, la Duelegs S.R.L. si è attivata per impostare la **“Procedura per l'etichettatura dei prodotti finiti in uscita – PPEDP00”**, prevista nell'ultima fase di confezionamento e vendita. La fase di confezionamento è effettuata sia da parte dell'azienda Duelegs S.R.L. stessa, sia da BBF Gambetti S.R.L., a seconda della categoria di articolo prodotto.

RICERCA, SVILUPPO E ATTENZIONE AI MATERIALI

L'ecosostenibilità dal
filato al packaging si chiama
Nina Ray.

L'aderenza a una cultura aziendale ecosostenibile non può non prendere in considerazione la produzione del packaging, che dovrà rispettare anch'esso l'ambiente al 100%. Anche nel packaging, Duelegs BBF Group crede fermamente alla filosofia less is more.

Per questo motivo, il Gruppo ha realizzato scatole e involucri con il minor numero possibile di materie prime e soprattutto prediligendo i materiali rinnovabili. Così, viene creata e realizzata la Box Nina Ray, una confezione che non arreca impatti negativi sull'ambiente, grazie all'utilizzo di materiali riciclati e a loro volta riciclabili. Un altro dato generale molto significativo riguarda le paia di calze prodotte con filati riciclati dal Gruppo per i clienti con questa richiesta, che ammontano a 184.460 nel 2023 e a 194.560 nel 2024, in netto aumento.

Dopo una lunga fase di ricerca e sviluppo sul prodotto e sul relativo packaging, il Gruppo è riuscito progressivamente ad eliminare le buste a uso singolo e gli imballi in plastica: calze e collant Nina Ray vengono confezionati in un'elegante carta velina realizzata con carta riciclata e adagiati all'interno della Box.

Di seguito tabella riepilogativa sui Materiali nell'ultimo biennio:

PAIA DI CALZE PRODOTTE CON FILATI RICICLATI

184.460 2021

194.560 2022

GRI 301 MATERIALI DUELEGS	2023	2024
kg materiali riciclati acquistati	4.101	7.728
kg materiali non riciclati acquistati	111.539	108.255
KG MATERIALI TOTALI	115.640	115.983
Kg Materiali utilizzati RINNOVABILI	1.610	2.569
Kg Materiali utilizzati NON RINNOVABILI	78.460	74.975
Kg Materiali utilizzati provenienti da Riciclo	294	256
paia di calze prodotte con filati riciclati	184.460	194.560
GRI 301 MATERIALI BBF	2023	2024
kg materiali riciclati acquistati	5.701,88	6.530,82
kg materiali non riciclati acquistati	69.831,57	76.960,45



La filiera produttiva di **Nina Ray**, dalla scelta del filato al suo stesso packaging, conferma la grande ricerca e l'attenzione verso i materiali che il Gruppo ha riposto nella realizzazione di questi prodotti, passando naturalmente per la produzione vera e propria, articolata in:

1

IL PROCESSO DI PRODUZIONE:

Con l'obiettivo primario di salvaguardare l'ambiente e minimizzare fortemente il ricorso a sostanze inquinanti, il Gruppo si avvale di metodi di controllo e di operazioni di riciclo. Quindi, non si limita solamente a rispettare le leggi per la tutela dell'ambiente e a stare al passo con l'innovazione tecnologica, ma dal 2019 collabora attivamente anche con Enel Energia, che fornisce all'azienda energia rinnovabile con "Garanzia di Origine", conforme alla Direttiva 2009/28/CE.

2

SCELTA DEI FILATI RICICLATI

Il Gruppo è sempre orientato alla ricerca di soluzioni e tecniche di riciclo all'avanguardia, che garantiscano una maggiore qualità e durata delle calze e dei collant. Viene evitato il ricorso a materiali e/o sostanze chimiche, poiché che il processo di riciclo è un sistema di rigenerazione di tipo meccanico. In questo modo, il prodotto finito non viene intaccato nella sua sostenibilità.

I filati utilizzati per produrre i collant derivano da materiali che devono essere successivamente smaltiti come rifiuto, non potendo essere, ad oggi, riutilizzati in nessun modo. Gli scarti che il Gruppo produce, tramite un meccanismo circolare, vengono fusi di nuovo, rigenerati e riconvertiti in polimeri. A quel punto, sono pronti una seconda volta per passare alle successive lavorazioni, divenendo materia prima seconda.

3

CREAZIONE DELLA BOX ECOLOGICA

Il ciclo produttivo si chiude con la realizzazione della Box per gli articoli Nina Ray, anch'essa completamente sostenibile e composta da materiali riciclati e riciclabili e con una grande attenzione a non produrre sprechi. Pertanto, nelle confezioni, i prodotti non risultano più imballati in buste di plastica e altri involucri superflui, ma sono solamente avvolti in una delicata carta velina in carta riciclata.

Tutte queste scelte consapevoli ed ecosostenibili regalano alle calze e ai collant Nina Ray un'eleganza unica e in armonia con l'ambiente. La sostenibilità e la resistenza dei prodotti Nina Ray è sicuramente il tratto distintivo e uno dei principali motivi per cui i consumatori continuano a scegliere consapevolmente i prodotti di Duelegs BBF Group.



Progetto di Filiera “RINECO” – Ricerca, Innovazione ed Economia Circolare nella Fi- liera Calze e Moda

Duelegs partecipa al progetto di filiera RINECO, un’iniziativa promossa con l’obiettivo di integrare principi di economia circolare all’interno della filiera delle calze e della moda, sviluppando soluzioni concrete per il recupero delle calze a fine vita, nonché degli scarti di produzione e sfridi generati nei processi manifatturieri.

OBIETTIVI DEL PROGETTO

Ridurre l’impatto ambientale del comparto moda-calzetteria attraverso la valorizzazione dei materiali di scarto.

Sperimentare modelli di recupero e riuso di fibre e tessuti provenienti da prodotti dismessi o non conformi.

Favorire il trasferimento di conoscenze e tecnologie tra imprese, enti di formazione e centri di ricerca.

STRATEGIA DI MARKETING E COMUNICAZIONE INFORMATIVA DI PRODOTTO

Dal 2016 Duelegs BBF Group ha deciso di investire in modo consistente nella comunicazione, per far sì che la visibilità dei propri marchi sia sempre più riconoscibile e sinonimo di qualità e innovazione per il consumatore finale. Da non dimenticare che nel 1994, BBF Gambetti fu il primo sito web online nel settore della calza in Italia. Ad oggi, i marchi appartenenti al Gruppo e registrati ufficialmente sono: Nina Ray, registrato nel 2014 da BBF Gambetti S.R.L. e i marchi registrati da Duelegs S.R.L. sono Gambetti e BeOnTop registrati nel 2015, Tightings nel 2018 e i più recenti SlimCell nel 2023 e Dearbia nel 2024.

Comunicare l'impegno del Gruppo nella qualità e nella sostenibilità dei prodotti, favorire l'incoming verso il negozio aziendale, lo showroom e le visite presso gli stabilimenti, aumentare le pubblicazioni e gli eventi: sono tutte azioni che vanno continuamente seguite e rinnovate, poiché è necessario essere in grado di creare interesse nel mercato non solo per i propri prodotti, ma anche e soprattutto per come essi vengono fatti, ovvero la filosofia aziendale sottesa. A conferma del grande impegno riposto dal Gruppo nella strategia di marketing e comunicazione informativa di prodotto, non sono mai stati registrati episodi di non conformità in materia di informazione ed etichettatura di prodotti.

Tra i canali di vendita si annoverano i siti:

Lo Store di Gruppo:

OUR SHOPS | Duelegs BBF Group, in cui sono presenti i seguenti articoli: BeOnTop, SlimCell, DearBia, MyGAMBETTI, Nina Ray e Tightings.

I siti ufficiali di:

www.beontop.it
www.tightings.com
www.mygambetti.com
www.ninaray.com
www.slimcell.it
www.dearbia.com

Le pagine social dedicate:



BEONTOP

su Facebook [beontop-legwear](https://www.facebook.com/beontop-legwear) e su Instagram [@beontop.official](https://www.instagram.com/beontop.official)



TIGHTINGS

su Facebook [Tightings](https://www.facebook.com/Tightings) e su Instagram [@Tightings.official](https://www.instagram.com/Tightings.official)



MY GAMBETTI

su Facebook [MyGambetti Hosiery](https://www.facebook.com/MyGambettiHosiery) e su Instagram [@mygambetti.official](https://www.instagram.com/mygambetti.official)



NINA RAY

su Facebook [NinaRay](https://www.facebook.com/NinaRay) e su Instagram [@ninaray_official](https://www.instagram.com/ninaray_official)



SLIM CELL

su Instagram [@slimcell_](https://www.instagram.com/slimcell_)



DERBIA

su Instagram [@dearbia_cosmetic](https://www.instagram.com/dearbia_cosmetic)

I marketplace di e-commerce online:



Amazon

Amazon per gli articoli BeOnTop di BBF Gambetti S.R.L. e gli articoli SlimCell, DearBia e Nina Ray di Duelegs S.R.L.



Zalando

per gli articoli Nina Ray di Duelegs S.R.L.

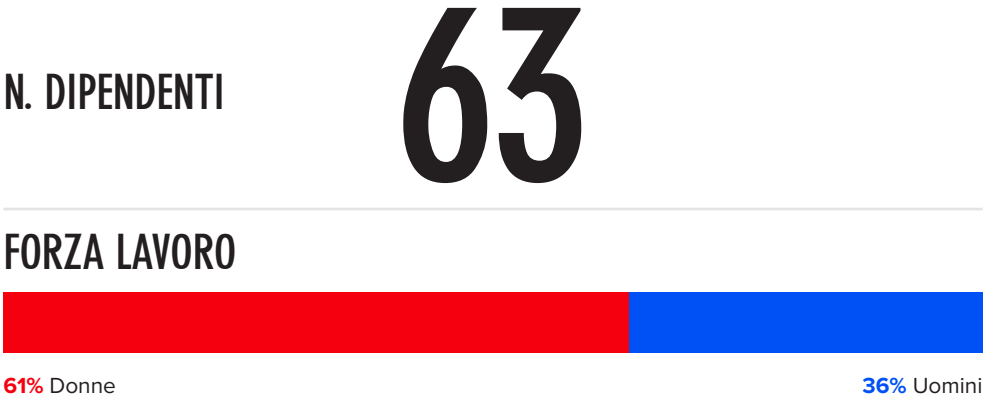
7. RESPONSABILITÀ SOCIALE

DUELEGS BBF E I SUOI COLLABORATORI

La popolazione aziendale è formata da 63 dipendenti nella totalità degli stabilimenti aziendali, per la maggior parte lavoratori al di sopra dei 30 anni, ciò è dovuto principalmente al fatto che l'azienda richiede personale qualificato che quindi necessita di un'ideale preparazione e formazione preliminare all'ingresso in azienda.

Le donne in azienda sono circa il 61% del totale della forza lavoro; pertanto, forniscono la metà del contributo totale alle attività aziendali e il trend è sostanzialmente stabile. Il rapporto dello stipendio base uomo-donna (gender GAP) si attesta del 25% nel 2024 (il dato è relativo unicamente alle categorie confrontabili).

GRI 405 RETRIBUZIONE	2023	2024
stipendio medio - uomini IMPIEGATI	111.517,36	114.884,48
stipendio medio - uomini OPERAI	30.809,6	31.131,2
stipendio medio - donne IMPIEGATI	46.359,84	46.561,04
stipendio medio - donne OPERAI	24.092,15	23.059,42
rapporto stipendio base uomo-donna (gender GAP)	24,58%	25.12 %



I contratti stipulati con i dipendenti risultano per il 19% a tempo determinato e 81% a tempo indeterminato. Tra il 2024 e il 2025, c'è stato **un passaggio a contratto indeterminato in azienda**, a conferma che la stabilità garantita dal Gruppo e la bontà dell'ambiente di lavoro si notino dal fatto che la maggior parte dei dipendenti possiede un contratto a tempo indeterminato e risulta coperta da accordi di contrattazione collettiva.

L'azienda si impegna per una condotta aziendale responsabile e garantisce in una policy condivisa con i lavoratori l'orario e le ore di lavoro, le ferie, i congedi retribuiti all'interno dell'informativa allegata al contratto di lavoro, adempiendo a quanto predisposto dal D.Lgs n.152/97 come modificato dal D.Lgs 104/2022. Infine, **il 100% dei dipendenti è coperto da contratto collettivo di lavoro, il CCNL Tessile Abbigliamento Moda** – Contratto collettivo nazionale di lavoro per gli addetti all'industria dei calzifici.

L'associazione di appartenenza di BBF Gambetti S.R.L. è FILCTEM CGIL di Mantova dal 2023, categoria che aggrega i lavoratori dei settori tessile e calzaturiero, e quella di Duelegs è FEMCA CISL di Mantova, da più di quarant'anni, della categoria TESSILE (tessile, moda, calzaturiero, concia, pelle cuoio).

TUTELA DELLA SALUTE E SICUREZZA DEI LAVORATORI

Duelegs BBF Group considera prioritarie la responsabilità della salute e della sicurezza dei suoi collaboratori.

La tutela della salute e della sicurezza dei lavoratori sono responsabilità diretta dell'azienda, non trattandosi solamente di annullare gli infortuni sul lavoro e le malattie professionali, ma anche di minimizzare le condizioni di rischio eventualmente presenti nel luogo di lavoro.

I principi del Gruppo si possono riassumere in:

- I.

Garanzia che i lavoratori siano impegnati nel prendersi cura della propria salute e sicurezza, conformemente alla formazione, alle istruzioni e ai mezzi forniti dal datore di lavoro;
- II.

Contribuzione, insieme al Datore di lavoro, ai Dirigenti e ai Preposti, all'adempimento degli obblighi previsti a tutela della salute e sicurezza sul luogo di lavoro;
- III.

Utilizzo corretto delle attrezzature di lavoro, le sostanze ed i preparati pericolosi, i mezzi di trasporto nonché i dispositivi di sicurezza messi a disposizione;
- IV.

Segnalazione immediata di qualsiasi condizione di pericolo di cui vengano a conoscenza, nonché assicurare la massima disponibilità in caso di ispezioni e controlli da parte degli enti preposti.

Nell'ultimo decennio, in virtù delle procedure, dei DVR, dei corsi di formazione sulla salute e sicurezza erogati ai dipendenti e della presenza di responsabili RSPP rigorosi e competenti, il Gruppo non ha mai riscontrato nessun infortunio sul lavoro, né malattie professionali. Ciò testimonia la grande attenzione per la tutela della salute e sicurezza dei lavoratori in Duelegs BBF Group.

Tutto il personale è adeguatamente formato in materia di salute e sicurezza sul luogo di lavoro.

GRI 403-5 FORMAZIONE SICUREZZA SUL LAVORO DUELEGS	2023	2024
ore medie formazione salute e sicurezza lavoratori	30	48
ore medie formazione salute e sicurezza figure ssl (preposti, dirigenti ecc)	9	10
GRI 403-5 FORMAZIONE SICUREZZA SUL LAVORO BBF	2023	2024
ore medie formazione salute e sicurezza lavoratori	10	10
ore medie formazione salute e sicurezza figure ssl (preposti, dirigenti ecc)	10	10

Duelegs S.R.L. è riconosciuta anche per il biennio 2023-2024 “**Luogo di lavoro che promuove salute**” secondo WHP (World Health Promotion) per la promozione della salute nei luoghi di lavoro della Rete Regionale Lombarda ed europea ENWHP. Le buone pratiche già in opera negli anni precedenti sono state mantenute: manifesti indicanti corrette alimentazioni, informative in bacheca sull'abuso di alcol e di fumo, mappe dei percorsi ciclabili atte a raggiungere il posto di lavoro in sicurezza, conservazione in parcheggio dedicato delle biciclette, check-list semestrali per controllo e manutenzione degli automezzi aziendali e infine veicoli elettrici nel parco auto aziendale per il **20% elettrico**. Si è ampliato inoltre l'interesse aziendale verso la sostenibilità, inserendo tra i principi sociali e ambientali, un modulo a disposizione dei lavoratori per comunicazioni, segnalazioni, reclami, suggerimenti, al Datore di Lavoro.

Da fine 2021, il Gruppo ha lavorato per l'ottenimento della certificazione **Global Recycled Standard – GRS** conseguita nel secondo semestre del 2023 e riconfermata nel 2024, che contempla anche il rispetto di aspetti sociali e ambientali, quali divieto di lavoro forzato, di lavoro minorile, di discriminazione, osservando regolarità delle assunzioni e retribuzioni e attivando procedure per la salute e la sicurezza dei lavoratori negli ambienti di lavoro.

7. RESPONSABILITÀ SOCIALE

I moduli denominati “ModS 01 Modulo analisi evento” e “ModS 02 Modulo analisi statistiche infortuni”, presenti all'interno della ISO 45001, sono fondamentali nel momento in cui si verifichi un quasi infortunio o un infortunio, in cui viene analizzato dalla Direzione Aziendale l'evento, la sua prevenzione e la mitigazione degli impatti, infine le possibili azioni correttive per portare a un potenziale miglioramento.

Nel Biennio 2023-2024 non è stato registrato nessun caso di infortunio o malattia professionale.

Conseguentemente, il tasso di decessi a seguito di infortuni sul lavoro per dipendenti è pari a zero, così come il tasso di malattie professionali. Mentre il tasso di infortuni sul lavoro registrabili è in aumento (pari a 51,25) a causa dei due infortuni nel 2024.

Non si registra nessun decesso per malattie professionali per dipendenti e non dipendenti. Esiste anche un modulo per la gestione delle emergenze in azienda, firmato da tutti i dipendenti e intitolato “ModS 26 Modulo segnalazione emergenza”.

GRI 403 INFORTUNI E MALATTIE PROFESSIONALI DUELEGS	2023	2024
n° decessi per malattie professionali dipendenti e non	0	0
n° casi di malattie professionali registrabili NON DIPENDENTI	0	0
n° casi di malattie professionali registrabili DIPENDENTI	0	0
n° tot decessi sul luogo di lavoro	0	0
n° infortuni con gravi conseguenze sul luogo di lavoro	0	0
n° INFORTUNI sul luogo di lavoro totali DIPENDENTI	0	0
n° INFORTUNI sul luogo di lavoro totali NON DIPENDENTI	0	0

GRI 403 INFORTUNI E MALATTIE PROFESSIONALI BBF	2023	2024
n° decessi per malattie professionali dipendenti e non	0	0
n° casi di malattie professionali registrabili NON DIPENDENTI	0	0
n° casi di malattie professionali registrabili DIPENDENTI	0	0
n° tot decessi sul luogo di lavoro	0	0
n° infortuni con gravi conseguenze sul luogo di lavoro	0	0
n° INFORTUNI sul luogo di lavoro totali DIPENDENTI	0	0
n° INFORTUNI sul luogo di lavoro totali NON DIPENDENTI	0	0

TASSO INFORTUNI DIPENDENTI	0	0
----------------------------	---	---

Inoltre, viene svolta annualmente un'analisi di “Risk rating”, documento presente nella ISO 9001, per valutare i rischi e stabilire la gerarchia dei controlli. In ogni sede sono presenti i cartelli per la segnaletica di sicurezza, che forniscono indicazioni concernenti la sicurezza o la salute sul luogo di lavoro – ma anche in prossimità delle macchine o delle sostanze chimiche – e l'individuazione e la dislocazione di rischi, attrezzature e vie di fuga. I lavoratori partecipano attivamente alle attività formative annuali in materia di Salute e Sicurezza svolte dal Gruppo, tra cui: addestramenti sulle procedure di SS, formazione ai preposti sui temi di SS presenti nella ISO 9001 e nella 45001, ed esiste infine la possibilità di una formazione volontaria finanziata da Fondimpresa. Ogni quadrimestre è prevista una riunione per la salute e sicurezza, extra riunione annuale periodica, alla presenza del datore di lavoro, dell'RLS e dei preposti. In questa occasione, il Quality Manager informa i presenti sulle eventuali lacune registrate nelle sedi del Gruppo e sulle azioni di miglioramento intraprese per colmarle.

SISTEMI DI INCENTIVAZIONE E WELFARE AZIENDALE

In Duelegs BBF Group si promuove concretamente il benessere dei lavoratori, investendo per migliorare la soddisfazione professionale.

I collaboratori vengono incentivati ad accrescere la cultura professionale e il senso di appartenenza, come dimostrano i programmi di formazione e di lingua inglese attivati per tutti i dipendenti del Gruppo.

Tra il 2023 e il 2024 Duelegs e BBF hanno offerto corso di Inglese ai dipendenti su base volontaria:

168
ORE DI CORSO NEL 2023
PER 13 IMPIEGATI

352
ORE DI CORSO NEL 2024
PER 14 IMPIEGATI

A conferma del benessere aziendale, è da anni che l'azienda non registra nessun episodio di discriminazione, né lettere di richiamo, né tantomeno episodi soggetti a provvedimenti disciplinari da parte della Direzione Aziendale. Inoltre, il 100% del personale addetto alla sicurezza viene formato anche sulle procedure del Gruppo in tema di diritti umani e loro applicazione.

GRI 406 DISCRIMINAZIONE	2023	2024
n° episodi di discriminazione	0	0
n° dipendenti formati su aspetti di etica aziendale (i dati in questione sono stati raccolti solo per Duelegs)	67	63
n° reclami e azioni contro episodi di discriminazione	0	0

A ulteriore dimostrazione dell'impegno che la Duelegs BBF Group attua per il welfare dei propri dipendenti, dal 2022 è stato installato presso le sedi di Guidizzolo e Medole un distributore automatico per il 40% erogatore di alimenti salutarì a base di kamut, farro, riso soffiato, acqua e bevande con zero zuccheri. Le bevande sono contenute in bicchieri hybrid a basso impatto ambientale e al 100% riciclabili. Inoltre, è a disposizione dei dipendenti in tutte le sedi, negli uffici e nei reparti produttivi, l'erogazione di acqua minerale sia refrigerata che a temperatura ambiente in dispenser (bocconi da 18 litri cad.).

A partire dal 2023, Duelegs ha introdotto una nuova iniziativa volta a valorizzare il benessere e la centralità delle persone: **in occasione del proprio compleanno, ogni dipendente ha diritto a un giorno di assenza retribuita, senza necessità di motivazione o giustificazione.**

Qualora il collaboratore scelga volontariamente di prestare servizio anche in tale data, la giornata lavorativa viene **remunerata con una maggiorazione equivalente a una doppia retribuzione**. In caso di compleanno coincidente con una giornata festiva o nel fine settimana, il trattamento **economico viene equiparato a quello previsto per una festività non goduta**.

Questa iniziativa rappresenta un gesto concreto di attenzione verso le persone, contribuendo a **rafforzare il clima aziendale, il senso di appartenenza e la soddisfazione lavorativa**, in linea con i valori di cura, rispetto e riconoscimento che guidano l'organizzazione.

Nel 2024 è stato rinnovato il contratto Nazionale CCNL tessile industriale, che prevede da dicembre 2024 a dicembre 2026 dei buoni welfare da 200,00€ per ogni lavoratore. Nel 2024 il Gruppo ha deciso di consegnare il welfare sotto forma di Buoni carburante. La scelta relativa alla tipologia di buoni in questione viene fatta alla fine di ogni anno.

FORMAZIONE E SVILUPPO DEL PERSONALE



La valorizzazione di tutti i dipendenti in Duelegs BBF Group è valore ineludibile. Occorre far emergere le attitudini e i talenti di ciascuno, stimolando in ognuno la condivisione delle idee e delle strategie aziendali.

Lo sviluppo professionale delle risorse interne è incentivato mediante corsi di formazione ai dipendenti: da anni, Fondimpresa finanzia il Gruppo per lo svolgimento di tutti i corsi di formazione inerenti a varie tematiche e dal 2022, con il supporto di Progesa S.p.A., la Duelegs S.R.L. si sta preparando per il bando di finanziamento Industria 4.0.

In media sono state calcolate dalla Direzione Aziendale circa 500 ore di formazione nel biennio di rendicontazione per gli impiegati e circa 150 ore per gli operai. Le ore di formazione in questione non riguardano la formazione cogente (quella obbligatoria per tutti i dipendenti), ma solamente i corsi che servono a generare nuove competenze o aggiornamento della cultura aziendale in base al ruolo.

Duelegs conferma il proprio impegno nella crescita professionale dei collaboratori, lavorando attivamente per sviluppare percorsi formativi sempre più aggiornati, efficaci e inclusivi. L'obiettivo è estendere l'accesso alla formazione a tutto il personale, rafforzando le competenze trasversali e tecniche in linea con le esigenze evolutive del mercato e con i valori aziendali legati alla qualità, alla sicurezza e all'innovazione.

GRI 404 FORMAZIONE DUELEGS	2023	2024
Ore medie di formazione per lo sviluppo delle competenze erogate agli Impiegati uomo	311	36
Ore medie di formazione per lo sviluppo delle competenze erogate agli Impiegati donna	118	18
Ore medie di formazione per lo sviluppo delle competenze erogate agli Operai uomo	88	18
Ore medie di formazione per lo sviluppo delle competenze erogate agli Operai donna	48	0

GRI 404 FORMAZIONE BBF	2023	2024
Ore medie di formazione per lo sviluppo delle competenze erogate agli Impiegati donna	8	4
Ore medie di formazione per lo sviluppo delle competenze erogate agli Apprendisti Donna	40	40

SOSTEGNO ALLO SVILUPPO DELLA COMUNITÀ LOCALE

Duelegs BBF Group opera da anni in collaborazione con la comunità, le istituzioni e le associazioni locali. Il fine comune in ciascuna forma di collaborazione è sostenere il territorio, rafforzando una condotta di vita che è anche in armonia con l'ambiente.

Il messaggio è fondamentale per il Gruppo che si distingue per produrre non solo prodotti di alta qualità, ma soprattutto innovativi, sicuri e sostenibili. Duelegs BBF Group è fiero di essere parte del Consorzio Retex.Green, di Confindustria Mantova, del CSC – Centro Servizi e Impresa di Castel Goffredo, del SMI – Sistema Moda Italia e di Mantova Export. Di quest'ultimo, l'AD William Gambetti è stato recentemente eletto Presidente.

Il Gruppo sponsorizza economicamente numerose attività sul territorio, a livello sportivo e culturale, coinvolgendo i cittadini di tutte le età. Il loro coinvolgimento viene particolarmente apprezzato per il supporto dato alla Pro Loco, all'Ente Filarmonico, alla Banda del paese di Guidizzolo e ai centri sportivi Società ADS Tennis Club e ADS Mantovano di pallacanestro.

Di seguito sono riportati gli investimenti fatti per le comunità locali nel biennio 2023-2024, per un valore totale di **6.600 euro**.

6.600 euro

DI INVESTIMENTI FATTI PER LE COMUNITÀ LOCALI NEL
BIENNIO **2023-2024**

GRI 404 FORMAZIONE DUELEGS	2023	2024
euro erogati per la comunità (infrastrutture, eventi ecc)	3.700,00 €	2.900,00 €

SCENARI DI SOSTENIBILITÀ

IL PUNTO DI VISTA DI CONFINDUSTRIA MANTOVA

Il settore tessile ha attraversato, nel corso del 2024, un trend complesso su tutte le categorie merceologiche del comparto, registrando un calo della produzione dell'8,3% con impatto sia sul numero delle aziende (-5,2%), sia sul numero degli addetti (-3,4 %).

Il territorio mantovano che vanta la presenza del “Distretto della calza”, un'eccellenza a livello mondiale in questo settore, sta vivendo un trend analogo, subendo una contrazione degli addetti e un rallentamento della produzione. Nonostante queste criticità, per le aziende mantovane l'innovazione e la sostenibilità sono considerate le basi da cui partire, o meglio, dalle quali proseguire, per affrontare le sfide del futuro.

Il territorio sta infatti consolidando una posizione di rilievo nel settore, grazie alla presenza di aziende innovative e attente alle iniziative di sostenibilità, mantenendo alta la focalizzazione su settori ad alto valore aggiunto come il tessile e l'abbigliamento, che costituiscono una parte consistente del tessuto produttivo mantovano.

In un'ottica prospettica, all'interno della provincia di Mantova, il settore manifatturiero, nel suo complesso, mostra segni di ripresa a partire dal secondo trimestre 2025, con una crescita della produzione dello 0,6%, ma il settore tessile e della moda, influenzato da un contesto globale negativo, affronta ancora delle sfide con cali di produzione ed export su tutto il primo semestre 2025.

Nonostante il quadro generale sfavorevole, si nota una tendenza alla crescita per le imprese artigiane tessili che puntano su sostenibilità, digitalizzazione e prodotti ad alto valore aggiunto, elementi chiave per guidare la transizione verso un nuovo paradigma industriale.

All'interno di questo contesto complesso, **DUELEGS BBF GROUP è da sempre molto attenta alla tematica ambientale e all'ecosostenibilità** che rappresentano valori solidi sui quali il Gruppo sta investendo per crescere.

In quest'ottica, nel corso degli anni sono state sviluppate soluzioni e programmi eco-responsabili, volti a limitare l'uso di sostanze inquinanti e a tutelare le risorse naturali nei siti produttivi. DUELEGS BBF GROUP ha saputo sviluppare tecniche, metodi di controllo e riciclo che consentono di ridurre al minimo il livello di inquinamento e garantire la tutela dell'ambiente esterno.

Numerose sono le iniziative realizzate: dal 2019 l'azienda ha stipulato con ENI un contratto “green” sull'utilizzo del 100% di energia da fonti rinnovabili per la salvaguardia del pianeta.

Non solo, il Gruppo rispetta l'ambiente utilizzando solo energia prodotta da fonti rinnovabili come acqua, sole, vento e calore della terra, certificata dal sistema “Garanzia di Origine” del gestore dei servizi energetici, in base alla Direttiva 2009/28/CE.

Il 100% dei prodotti sono “Made In Italy” e, a livello di filiera, sono stati selezionati fornitori italiani, con grande incidenza delle lavorazioni a chilometro zero.

In tema di sostenibilità ambientale risulta essere pertanto un valore solido su cui puntare attraverso la costante ricerca di nuovi modi per ridurre l'impronta di carbonio e rendere i prodotti più sostenibili.

8.

RESPONSABILITÀ AMBIENTALE

CONSUMI ENERGETICI ED EMISSIONI

Duelegs BBF Group rientra tra le **imprese energivore** ai sensi del DM dicembre 2017, avendo registrato, nei tre anni precedenti, un consumo medio annuo di energia elettrica pari ad almeno 1 GWh. In quanto tale, l'azienda è soggetta all'obbligo di effettuare una **diagnosi energetica** ogni quattro anni, secondo quanto previsto dalla normativa vigente. L'ultima diagnosi energetica è stata regolarmente eseguita nel 2023, in conformità ai requisiti di legge.

Oltre al rispetto delle leggi e delle normative in vigore, Duelegs BBF Group negli anni ha saputo sviluppare tecniche, metodi di controllo e di riciclo che permettono di ridurre al minimo il livello di inquinamento e assicurare la tutela dell'ambiente.

Nel corso del 2024, Duelegs ha effettuato un investimento strategico nell'ambito dell'**innovazione tecnologica e dell'efficienza energetica**, con l'acquisto di una **nuova macchina circolare Lonati a tecnologia avanzata, certificata GREEN CERTIFIED**.

Questa attrezzatura di ultima generazione è progettata per operare con **consumi energetici ridotti**, contribuendo in modo significativo alla **diminuzione dell'utilizzo di fonti non rinnovabili** e, conseguentemente, alla **riduzione delle emissioni inquinanti associate al processo produttivo**. L'adozione di questa tecnologia consente di migliorare le performance ambientali dell'azienda, in linea con gli obiettivi di sostenibilità e transizione ecologica previsti dalla strategia industriale di Duelegs.

L'inserimento della macchina nel ciclo produttivo rappresenta un ulteriore passo verso **un modello produttivo più responsabile**, capace di coniugare **innovazione, efficienza operativa e attenzione all'impatto ambientale**.

Dal 2020, l'Azienda ha stipulato un contratto green con Enel Energia (ENI) sull'utilizzo al **100% di energia derivante da fonti rinnovabili per salvaguardare il pianeta**. Rispetta l'ambiente utilizzando solo energia prodotta da fonti rinnovabili, certificata dal sistema di Garanzia di Origine del gestore dei servizi energetici, in base alla Direttiva 2009/28/CE.

Risorse energetiche BBF Gambetti S.r.l.2022-2024

	DATI	UNITÀ DI MISURA	2022	2023	2024
GRI 302 DATI E INDICATORE DI PRESTAZIONE PER LE RISORSE ENERGETICHE	Consumi metano	mc	14.519	18.949	19.708
	Consumi energia elettrica	kWh	687.393	818.094	884.351
	Fatturato	M€	7,936	7,2	7,47
	Consumi metano/fatturato	mc/M€	1.837,8	2.631,8	2.638,3
	Consumi energia elettrica/fatturato	kWh/M€	87.011,7	113.624,1	118.387

Risorse energetiche Duelegs S.r.l.2022-2024

	DATI	UNITÀ DI MISURA	2022	2023	2024
GRI 302 DATI E INDICATORE DI PRESTAZIONE PER LE RISORSE ENERGETICHE	Consumi metano	mc	302.769	280.686	299.655
	Consumi energia elettrica	kWh	1.936.122	462.056	454.899
	Fatturato	M€	9,953	11,65	11,64
	Consumi metano/fatturato	mc/M€	30.419,9	24.093,2	25.743,5
	Consumi energia elettrica/fatturato	kWh/M€	194.526,5	39.661,45	39.080,67

In base alla tipologia di lavoro svolto, Duelegs BBF Group non ha impianti o attività che producano emissioni in atmosfera rilevanti, intese come emissioni per le quali le autorità competenti abbiano prescritto un monitoraggio. Non sono inoltre presenti apparecchiature che contengono sostanze lesive per lo strato di ozono.

Dal punto di vista delle emissioni, quelle di Duelegs BBF Group sono causate principalmente dai veicoli aziendali utilizzati dai lavoratori per gli spostamenti e dall'utilizzo di metano per il riscaldamento dei locali.

SCOPE 1

Le emissioni appartenenti alla categoria Scope 1 sono costituite dalle emissioni di gas serra dovute alla combustione di gas naturale per il riscaldamento dei locali e gasolio per l'utilizzo delle autovetture aziendali, utilizzate per il trasporto da e verso i cantieri attivi (emissioni dirette). Per il calcolo delle tonnellate di CO2eq emesse in atmosfera, sono stati utilizzati i consumi di gas naturale e di gasolio, basati sulle fatture, relativi all'ultimo biennio.

SCOPE 2

Si riferiscono alle emissioni di gas serra dovute al consumo di energia elettrica negli stabilimenti (emissioni indirette). Anche in questo caso, sono stati utilizzati i dati sui consumi energetici degli stabilimenti, ricavati dalle fatture degli ultimi tre anni.

GRI 305 DATI E INDICATORE DI PRESTAZIONE PER LE RISORSE ENERGETICHE	EMISSIONI SCOPE 1	UNITÀ DI MISURA	2022	2023	2024
	consumo metano per riscaldamento locali + produzione	mc/anno	21348	18.949	19.708
	fattore di conversione per metano		1,8	1,8	1,8
	tonnellate di CO2eq/anno - metano riscaldamento + produzione	ton CO2eq/anno	38,4264	34,1	35,47
	tot fatturato	M€	7,936	7,2	7,47
	Totale Emissioni SCOPE 1 annuali	ton CO2eq/anno	38,43	34,1	35,47
	Emissioni SCOPE 1 - fatturato	ton CO2eq/fatt	4,84	4,7	4,74

GRI 305 DATI E INDICATORE DI PRESTAZIONE PER LE RISORSE ENERGETICHE	EMISSIONI SCOPE 2	UNITÀ DI MISURA	2022	2023	2024
	consumo energia elettrica	kwh/anno	870.112,00	818.094	884.351
	fattore di conversione fonte ISPRA	-	0,257	0,257	0,257
	tonnellate di CO2eq/anno - energia elettrica	ton CO2eq/anno	223,62	210,25	227,27
	Totale Emissioni SCOPE 2 - annuali	ton CO2eq/anno	223,62	210,25	227,27
	Emissioni SCOPE 2 - fatturato	ton CO2eq/fatt	28,2	29,2	30,42





Emissioni duelegs s.r.l. 2022-2024

GRI 305 DATI E INDICATORE DI PRESTAZIONE PER LE RISORSE ENERGETICHE	EMISSIONI SCOPE 1	UNITÀ DI MISURA	2022	2023	2024
	consumo metano per riscaldamento locali + produzione	mc/anno	302.769	280.686	299.655
	fattore di conversione per metano		1,8	1,8	1,8
	tonnellate di CO2eq/anno - metano riscaldamento + produzione	ton CO2eq/anno	544,98	505,23	539,38
	tot fatturato	M€	9,953186	11,65	11,64
	Totale Emissioni SCOPE 1 annuali	ton CO2eq/anno	544,98	505,23	539,38
	Emissioni SCOPE 1 - fatturato	ton CO2eq/fatt	55,33	43,36	46,34

GRI 305 DATI E INDICATORE DI PRESTAZIONE PER LE RISORSE ENERGETICHE	EMISSIONI SCOPE 2	UNITÀ DI MISURA	2022	2023	2024
	consumo energia elettrica	kwh/anno	1.933.744,00	462.056	454.899
	tonnellate di CO2eq/anno - energia elettrica	ton CO2eq/anno	496,97	118,74	116,9
	Totale Emissioni SCOPE 2 - annuali	ton CO2eq/anno	496,97	118,74	116,9
	Emissioni SCOPE 2 - fatturato	ton CO2eq/fatt	49,94	10,2	10,04

ACQUA

In Duelegs BBF Group, l'acqua viene utilizzata nell'attività di lavaggio e pulizia degli spazi oltre che per il lavaggio degli impianti, delle tubazioni, dei serbatoi, delle botti, nell'ambito della produzione specialmente in tintoria, fissaggio e stiro (mediante unicamente vapore acqueo) e infine per l'impianto di condizionamento nel reparto di tessitura.

L'acqua impiegata in queste attività viene prelevata da pozzo. Nel corso del 2024, sono stati consumati 56.169 m3 di acqua da pozzo, mentre 1947 m3 da acquedotto in totale all'interno delle sedi produttive del Gruppo.

Si ricorda che totalità dell'acqua utilizzata nello stabilimento di Duelegs S.R.L. viene successivamente convogliata ed immessa nei depuratori e sottoposta al trattamento che ne rende possibile la circolare immissione nell'ecosistema (si rimanda al Capitolo 7.5 Tecnologie al servizio dell'ambiente).

1.947

METRI CUBI DI ACQUA
CONSUMATA NEL 2024 DA
BBF GAMBETTI S.R.L.

56.169

METRI CUBI DI ACQUA
CONSUMATA NEL 2024 DA
DUELEGS S.R.L.

Risorse idriche BBF Gambetti S.r.l.

GRI 303 DATI E INDICATORE DI PRESTAZIONE PER LE RISORSE IDRICHE	DATI	UNITÀ DI MISURA	2024
	Totale acqua prelevata da pozzo	mc	0
	Tot. Acqua prelevata da acquedotto	mc	1.947
	Fatturato	M€	7,47
	Consumi acqua/fatturato	mc/M€	260,64

Risorse idriche Duelegs S.r.l.

GRI 303 DATI E INDICATORE DI PRESTAZIONE PER LE RISORSE IDRICHE	DATI	UNITÀ DI MISURA	2024
	Totale acqua prelevata da pozzo	mc	56.169
	Tot. Acqua prelevata da acquedotto	mc	0
	Fatturato	M€	11,64
	Consumi acqua/fatturato	mc/M€	4.825



GESTIONE DEI RIFIUTI

Nel 2024 Duelegs ha ulteriormente migliorato il proprio sistema di gestione dei rifiuti attraverso la **realizzazione di un'area dedicata, coperta e adeguatamente arieggiata**, destinata allo stoccaggio temporaneo dei materiali di scarto. L'area è stata **organizzata in modo funzionale alla corretta separazione dei rifiuti secondo la classificazione CER (Codici Europei dei Rifiuti)**, con un sistema di etichettatura chiaro e conforme alla normativa vigente.

Tale modello organizzativo è stato implementato in tutte le sedi operative del gruppo, comprendendo le unità produttive di **Duelegs e BBF**, garantendo **uniformità di gestione, tracciabilità dei flussi e maggiore sicurezza ambientale e operativa**. L'iniziativa si inserisce nel percorso di miglioramento continuo intrapreso dall'azienda per ridurre l'impatto ambientale delle proprie attività e promuovere una gestione responsabile e conforme dei rifiuti industriali.

Il valore intrinseco di qualsiasi materiale considera l'energia impiegata per estrarlo, lavorarlo e smaltirlo a fine ciclo. L'azienda ha da sempre avuto contezza dell'importanza dello smaltimento dei rifiuti prodotti. I quantitativi di rifiuti, espressi in kg, prodotti nel corso del **biennio 2023 e 2024**, sono stati identificati per le due aziende del Gruppo:

Gestione rifiuti BBF Gambetti S.r.l.

GRI 306 RIFIUTI	2023	2024
Kg Rifiuti Pericolosi	50	1170
Kg Rifiuti Non Pericolosi	24.052,1	27.442
Kg Rifiuti Recuperati	0	0
Kg Rifiuti Riciclati	0	0
Kg Rifiuti diretti allo smaltimento	23.117,1	22.941,5
kg/litri sostanze chimiche pericolose per l'ambiente	50	1.170
kg/litri sostanze chimiche pericolose per l'uomo	50	1.170

Gestione rifiuti Duelegs S.r.l.

GRI 306 RIFIUTI	2023	2024
Kg Rifiuti Pericolosi	0	226
Kg Rifiuti Non Pericolosi	33.346	10.910
Kg Rifiuti Recuperati	0	0
Kg Rifiuti Riciclati	0	0
Kg Rifiuti diretti allo smaltimento	33.346	11.010

Nel 2024, i rifiuti non pericolosi continuano a rappresentare la quota prevalente dei rifiuti prodotti dagli stabilimenti del Gruppo, confermando la tipologia di scarto legata principalmente a carta, cartone, plastica, materiali misti e residui tessili. Tali rifiuti vengono correttamente gestiti e conferiti a smaltitori autorizzati, secondo un processo strutturato che prevede la raccolta per codice CER presso aree dedicate in ogni sito produttivo. Una volta raggiunte le soglie previste, la Direzione attiva le procedure di smaltimento tramite fornitori con contratti attivi.

Nel 2024, Duelegs ha implementato un **sistema strutturato per la gestione degli sversamenti accidentali di prodotti chimici**, con l'obiettivo di garantire la **protezione del suolo e dell'ambiente circostante** da qualsiasi forma di contaminazione. Questo sistema comprende misure preventive e correttive che consentono un intervento tempestivo ed efficace in caso di perdite, minimizzando i rischi ambientali legati all'utilizzo di sostanze pericolose nei processi produttivi.

Inoltre, è stato consolidato il protocollo interno per la **gestione dei contenitori vuoti di prodotti chimici**: prima dello smaltimento, tutti i contenitori utilizzati nel reparto tintoria vengono **risciacquati accuratamente per tre volte**, al fine di eliminare ogni residuo di sostanza attiva. Una volta bonificati, tali contenitori vengono **conferiti come rifiuto in plastica**, correttamente **classificato con codice CER 15 01 02** (imballaggi in plastica), in conformità alla normativa ambientale vigente.

Attraverso queste azioni, Duelegs conferma il proprio impegno nella riduzione dell'impatto ambientale delle attività produttive, promuovendo una cultura aziendale orientata alla prevenzione e alla responsabilità ambientale.

Sebbene la maggior parte dei rifiuti sia destinata allo smaltimento, il Gruppo è impegnato nella riduzione degli scarti e nella promozione del riutilizzo in ottica di economia circolare. Tra le iniziative significative si segnala l'introduzione del packaging sostenibile per la linea Nina Ray. Le collaborazioni con aziende specializzate nel recupero – come G. F. Cascami, Fustameria Mantovana, A2A Recycling, Mantova Ambiente e Pistoni S.r.l. – testimoniano l'attenzione di Duelegs verso una gestione responsabile dei rifiuti.

Inoltre, i fanghi prodotti dal trattamento degli effluenti vengono gestiti secondo normativa, con conferimento ad aziende specializzate. BBF Gambetti S.r.l., parte del Gruppo, mostra un impegno crescente anche nella corretta gestione dei rifiuti pericolosi, rafforzando le misure di prevenzione e controllo.

TECNOLOGIE AL SERVIZIO DELL'AMBIENTE

In tema di **impatto ambientale nel ciclo di lavorazione e di emissioni in ambiente**, il Gruppo integra la propria lunga esperienza confrontandosi con le **Best Available Techniques – BAT**, ovvero le migliori tecnologie disponibili per garantire che ogni tipologia di effluente, emissioni in atmosfera o scarico idrico, sia **trattato in modo sostenibile, tutelando l'ambiente** che circonda i propri stabilimenti, i propri dipendenti e le comunità locali.

Negli anni, l'implementazione tecnologica che consente di ottemperare alle BAT negli stabilimenti aziendali del Gruppo ha riguardato i seguenti impianti e macchinari di importanza significativa sugli impatti ambientali risparmiati:

I.

È attivo dal 1988, l'impianto di depurazione chimico-fisico per il trattamento delle acque reflue installato presso la sede principale di Guidizzolo di Duelegs S.R.L., consistente in un sistema di trattamento e depurazione biologica a fanghi attivi che permette lo scarico delle acque in pubblica fognatura nel rispetto dei limiti di legge. All'impianto di depurazione vengono recapitati tutti i reflui del reparto tintoria, mentre i fanghi vengono conferiti a ditte autorizzate, con invio annuale della denuncia di smaltimento come previsto dalla legge.

Il processo depurativo inizia in una vasca interrata di accumulo delle acque per l'omogeneizzazione degli scarichi, si esegue il controllo del pH in vasca di ossidazione e successivamente avviene la regolazione dell'ossigeno per la fase biologica tramite erogazione di aria. In seguito, vengono separati nella vasca di sedimentazione il fango, che risulta depositato sul fondo e l'acqua in superficie che andrà allo scarico. Nel caso in cui alcune sostanze dovessero affiorare in superficie, queste vengono rimosse meccanicamente e reinserite nel processo di depurazione. I fanghi vengono infine filtrati e raccolti in appositi serbatoi per lo smaltimento.

Duelegs BBF Group effettua annualmente, avvalendosi di laboratori esterni, i rapporti e le analisi ambientali per il controllo della qualità delle acque all'ingresso e all'uscita dell'impianto di produzione aventi per matrice l'acqua di scarico e dei fanghi. La Società che si è occupata del rapporto di prova delle acque in ingresso e in uscita al depuratore nel 2023-2024 è stata la SAVI, certificata Accredia e firmataria dell'Accordo ILAC MRA per gli organizzatori di prove valutative interlaboratorio (International Laboratory Accreditation Cooperation – Mutual Recognition Arrangement), grazie al quale i certificati di taratura con il marchio. LAT vengono riconosciuti e hanno validità in tutto il mondo.

Per quanto concerne i controlli mensili sono effettuati da Setam Srl, attraverso un report di controllo dell'impianto di trattamento delle acque reflue eseguito da un tecnico rilevatore. Tale report contiene parametri di processo, osservazioni, verifiche funzionali, esame microscopico della biomassa, considerazioni e interventi correttivi. Dai risultati analitici si evince che i parametri funzionali sono mediamente nella norma e non vengono segnalate criticità: l'aspetto dell'acqua risulta nei limiti, l'effluente è limpido, assenza di schiuma e di odori, sedimenti in tracce.

8. RESPONSABILITÀ AMBIENTALE



II.

Nel 2023 il Consiglio di Amministrazione ha deciso di integrare le tematiche di sviluppo sostenibile all'interno della propria strategia, anche attraverso l'adozione di nuove tecnologie e impianti. In quest'ottica, il Gruppo si sta adoperando per ottenere un finanziamento finalizzato all'installazione di un impianto fotovoltaico presso la sede principale di BBF Gambetti e le due sedi di Duelegs. Il nuovo impianto sarà destinato ad alimentare l'impianto di depurazione e i macchinari di tintoria, fissaggio, tessitura e confezione.

III.

A luglio 2023 la Duelegs S.R.L. ha ricevuto la certificazione Partner per la protezione del clima relativa alla compensazione delle emissioni di gas serra mediante progetti supplementari di protezione del clima (ID di ClimatePartner 19353-2306-117319) e in particolare, le emissioni si riferiscono a quelle correlate alle spedizioni GLS nel periodo compreso tra aprile e dicembre 2022. Climate Protect è la strategia ambientale di GLS, basata sull'ambizione di raggiungere la neutralità ambientale, attraverso la compensazione e la riduzione delle emissioni. È sviluppata con una visione integrata e trasversale, incentrata sulla creazione di valore per il cliente. La strategia prevede l'utilizzo di 100% energia rinnovabile nelle loro strutture, veicoli a 0 emissioni di CO2 e il calcolo e la compensazione d'impatto CO2 delle singole spedizioni effettuate. Il progetto di compensazione supportato da Duelegs S.R.L. è per la protezione della foresta Pacajá in Brasile.

APPENDICE

NOTA METODOLOGICA

La seconda edizione del Report di Sostenibilità di **Duelegs BBF Group** è redatta su base volontaria e contiene informazioni relative ai temi economici, ambientali e sociali ritenuti utili per assicurare una comprensione completa delle attività del Gruppo, dei risultati conseguiti e degli impatti generati nel biennio 2023-2024 (1° gennaio 2023 – 31 dicembre 2024), dove possibile sono stati confrontati i dati del triennio 2022-2024.

Il perimetro di rendicontazione si riferisce alla performance dell'intero gruppo, comprendente:

- **BBF Gambetti S.R.L.**, con sede unica a Guidizzolo (MN), Via Dunant 26
- **Duelegs S.R.L.**, con sede principale a Guidizzolo (MN), Via Tomasina 29, e sede operativa a Medole (MN), Via Don Dino Bondavalli, 1.

Il Report è stato redatto in conformità ai **Global Reporting Initiative Sustainability Reporting Standards**, definiti dal **GRI – Global Reporting Initiative**, secondo l'opzione **“with reference to the GRI Standards”**. In appendice al documento è riportato il **GRI Content Index**, che elenca i contenuti rendicontati.

A partire da questo Report di Sostenibilità, Duelegs BBF Group ha iniziato ad integrare gli **European Sustainability Reporting Standards (ESRS)**, in linea con i requisiti della **Corporate Sustainability Reporting Directive (CSRD)**. In particolare, Siel ha scelto di adottare volontariamente la **VSME (Voluntary Standards for Micro, Small and Medium-sized Enterprises)** degli ESRS per la rendicontazione. Questo passaggio segna un'evoluzione nel processo di rendicontazione, con l'obiettivo di migliorare la trasparenza e la comparabilità delle informazioni di sostenibilità fornite agli stakeholder.

rilevanti per la rendicontazione si è basata sull'approccio della **doppia materialità**, che considera congiuntamente:

- **la materialità d'impatto** (ovvero l'effetto che l'organizzazione ha sulle persone e sull'ambiente), e
- **la materialità finanziaria** (ovvero la rilevanza degli impatti ambientali, sociali e di governance sull'andamento, i risultati e la posizione dell'organizzazione).

La nuova matrice di doppia materialità è stata elaborata attraverso un questionario rivolto agli stakeholder interni ed esterni del Gruppo. Il questionario ha previsto una valutazione dei temi secondo **cinque livelli di rilevanza**, che vanno da **“molto rilevante”(5)** a **“irrilevante”(1)**.

Il processo ha coinvolto attivamente anche il management del Gruppo ed è stato strutturato in due fasi:

- **Identificazione** dei temi potenzialmente rilevanti per il Gruppo e i suoi stakeholder, attraverso l'analisi di fonti interne ed esterne, e
- **Valutazione e prioritizzazione** dei temi emersi, mediante l'elaborazione delle risposte ricevute al questionario e la loro analisi in ottica integrata.

Il presente documento è stato approvato dal **Consiglio di Amministrazione** e dal **Controllo di Gestione** di Duelegs BBF Group. Anche per questa seconda edizione, il documento **non è stato sottoposto a revisione indipendente (“assurance”)**.

Il Report di Sostenibilità 2022-2024 è pubblicato sul sito istituzionale del Gruppo: www.duelegsbbfgroup.com.

GRI Content Index

Dichiarazione di utilizzo:

DUELEGS BBF GROUP ha riportato le informazioni citate in questo GRI content index per il periodo che va dal 01/01/2022 al 31/12/2024 con riferimento ai GRI Standards.

GRI 1 used:

GRI 1: Foundation 2021

Attestazione esterna da parte dell'ente di certificazione

Il presente Report di Sostenibilità, relativo al Biennio 2023/2024, non è stato oggetto di verifica o validazione da parte di un ente terzo indipendente. Le informazioni e i dati in esso contenuti sono stati raccolti e rendicontati internamente dall'organizzazione, sulla base delle evidenze disponibili e dei processi di monitoraggio aziendali. Iguarda il periodo di rendicontazione scelto.

A partire da questa edizione, l'analisi dei temi

GRI STANDARDS	DIVULGAZIONE	CAPITOLO
GRI 2: Informativa generale 2021	2.1 Dettagli organizzativi	Cap. 1, Nota metodologica
	2.2 Entità incluse nel reporting di sostenibilità dell'organizzazione	Nota metodologica
	2.3 Periodo di rendicontazione, frequenza e punto di contatto	Nota metodologica
	2.4 Revisione delle informazioni	Nota metodologica
	2.5 Assurance esterna	Nota metodologica
	2.6 Attività, catena di valore e altre relazioni commerciali	Cap. 6.5
	2.7 Dipendenti	Cap. 7
	2.8 Lavoratori Non Dipendenti	Cap. 7
	2.9 Struttura e composizione della governance	Cap. 2.1
	2.10 Nomina e selezione del massimo organo di governo	Cap. 2.1
	2.11 Presidente del massimo organo di governo	Cap. 2.1
	2.12 Ruolo del massimo organo di governo nella rendicontazione di sostenibilità	Cap. 2.1
	2.13 Delega di responsabilità per la gestione degli impatti	Cap. 2.1
	2.14 Ruolo del massimo di governo nella rendicontazione di sostenibilità	Cap. 2.1
	2.15 Conflitti di interessi	Cap 2.2
	2.16 Comunicazione di criticità	Cap 2.2
	2.17 Conoscenza collettiva del massimo organo di governo	Cap. 2.1
	2.18 Valutazione delle performance del massimo organo di governo	Cap. 2.2
	2.19 Norme riguardanti la remunerazione	Cap. 7
	2.20 Procedura di determinazione della retribuzione	Cap. 7
	2.21 Rapporto di retribuzione totale annua	Cap. 7
	2.22 Dichiarazione sulla strategia di sviluppo sostenibile	cap. 3
	2.23 Impegni in termini di policy	Cap 2.2

GRI STANDARDS	DIVULGAZIONE	CAPITOLO
GRI 2: Informativa generale 2021	2.24 Incorporamento degli impegni di policy	Cap 2.2
	2.25 Processi volti a rimediare agli impatti negativi	Cap 3; cap 4
	2.26 Meccanismi per richiedere chiarimenti e sollevare preoccupazioni	Cap. 2.2
	2.27 Conformità a leggi e regolamenti	Nota metodologica
	2.28 Appartenenza ad associazioni	Cap. 7
	2.29 Approccio al coinvolgimento degli stakeholder	Cap.3, Nota metodologica
	2.30 Accordi di contrattazione collettiva	Cap. 7
GRI 3: Temi materiali 2021	3.1 Processo per determinare i temi materiali	Cap 3
	3.2 Elenco degli argomenti materiali	Cap 3
	3.3 Gestione dei temi rilevanti	Cap 3
ASPETTI ECONOMICI		
GRI 201: Performance economiche	201-1 Valore economico direttamente generato e distribuito	Cap. 2.3
GRI 205 Anticorruzione	GRI 205-1 Operazioni valutate per i rischi legati alla corruzione	Cap. 2.2
	GRI 205-2 Comunicazione e formazione su politiche e procedure anticorruzione	Cap. 2.2
	GRI 205-3 Episodi di corruzione accertati e	Cap 2.2
ASPETTI AMBIENTALI		
GRI 301: Materiali	301-1 Materiali utilizzati per peso e volume	Cap 6.6
	301-2 Materiali riciclati utilizzati	Cap 6.6
GRI 302: Energia	302-1 Energia consumata all'interno dell'organizzazione	Cap 8.1
	302-2 Energia consumata all'esterno dell'organizzazione	Cap 8.1
GRI 303: Acqua e scarichi idrici	303-1 Interazione con l'acqua come risorsa condivisa	Cap 8.2
	303-3 prelievo idrico	Cap 8.2

GRI STANDARDS	DIVULGAZIONE	CAPITOLO
GRI 305: Emissioni	305-1 Emissioni dirette di GHG (Scope 1)	Cap 8.1
	305-2 Emissioni indirette di GHG da consumi energetici (Scope 2)	Cap 8.1
GRI 306: Rifiuti	306-1 Generazione rifiuti e impatti relativi significativi	Cap 8.3
	306-2 Gestione degli impatti significativi relativi ai rifiuti	Cap 8.3
	306-3 Rifiuti generati	Cap 8.3
GRI 308: Valutazione ambientale dei fornitori	308-1 Nuovi fornitori selezionati in base a criteri ambientali	Cap 6.5
ASPETTI SOCIALI		
GRI 401: Occupazione	401- 1 Assunzioni di nuovi dipendenti e turnover del personale	Cap 7
	401-2 Benefici concessi ai dipendenti a tempo pieno non offerti ai dipendenti temporanei o part-time	Cap 7
	401-3 Congedo Parentale	Cap 7
GRI 403: Salute e sicurezza sul lavoro	403-1 Sistema di gestione della salute e sicurezza sul lavoro	Cap 7.2
	403-5 Formazione dei lavoratori in materia di salute e sicurezza sul lavoro	Cap 7.2
	403-6 Promozione della salute dei lavoratori	Cap 7.2
	403-7 Prevenzione e mitigazione degli impatti in materia di salute e sicurezza sul lavoro direttamente connesse a relazioni commerciali	Cap 7.2
	403-8 Lavoratori coperti da un sistema di gestione della salute e sicurezza sul lavoro	Cap 7.2
	403-9 Infortuni sul lavoro	Cap 7.2
	403-10 Malattie professionali	Cap 7.2
GRI 404: Formazione e istruzione	404-1 Ore medie di formazione annua per dipendente	Cap 7.4
	404-2 Programmi per migliorare le competenze dei dipendenti e programmi di assistenza alla transizione	Cap 7.4
	404-3 Percentuale di dipendenti che ricevono regolarmente valutazioni delle prestazioni e dello sviluppo della carriera	Cap 7.4
GRI 405: Diversità e Pari opportunità	405-1 Diversità nell'organo di governo e nei dipendenti	Cap 2.1
GRI 406: Non discriminazione	406-1 Episodi di discriminazione e misure correttive adottate	Cap 7

GRI STANDARDS	DIVULGAZIONE	CAPITOLO
GRI 413: Comunità locali	413-1 Operazioni con programmi di coinvolgimento della comunità, valutazioni dell'impatto e sviluppo	Cap. 6.6
GRI 414: Valutazione sociale dei fornitori	414-1 – Nuovi fornitori selezionati in base a criteri sociali	Cap. 6.5
GRI 416: Salute e sicurezza clienti	416-1 – Valutazione degli impatti sulla salute e sicurezza dei clienti	Cap. 6.4
	416-2 – Episodi di non conformità relativi alla salute e sicurezza dei clienti	Cap. 6.4
GRI 417 Marketing ed Etichettatura	417-1 – Requisiti per informazioni e etichettatura dei prodotti e dei servizi	Cap. 6.4
	417-2 – Episodi di non conformità relativi all'informazione e all'etichettatura di prodotti e servizi	Cap. 6.4
	417-3 – Episodi di non conformità relativi al marketing	Cap. 6.4
GRI 418 Privacy dei clienti	418-1 – Reclami giustificati relativi a violazioni della privacy dei clienti e perdita di dati	Cap. 2.2

ESRS VSME CONTENT INDEX

STANDARD	TEMA	DISCLOSURE	ARGOMENTO	CAPITOLO
ESRS VSME	General	Disclosure B1	Base per la predisposizione	1,2, Nota Metodologica
ESRS VSME	General	Disclosure B2	Pratiche, politiche e iniziative future per la transizione verso un'economia più sostenibile	3.3 Tabella Risultati raggiunti e Risultati attesi, 4, 8 KPI etici/catena di fornitura
ESRS VSME	Environmental	Disclosure B3	Energia ed emissioni di gas serra	7.1, 8 KPI ambientali
ESRS VSME	Environmental	Disclosure B6	Acqua	8 KPI ambientali
ESRS VSME	Environmental	Disclosure B7	Uso delle risorse, economia circolare e gestione dei rifiuti	7.2, 8 KPI ambientali
ESRS VSME	Social	Disclosure B8	Forza lavoro – Caratteristiche generali	6, 8 KPI Sociali
ESRS VSME	Social	Disclosure B9	Forza lavoro – Salute e sicurezza	8 KPI salute e sicurezza
ESRS VSME	Social	Disclosure B10	Forza lavoro – Retribuzione, contrattazione collettiva e formazione	6.1, 8 KPI sociali



Duelegs BBF Group

Società a responsabilità limitata
Guidizzolo 46040 (MN) Italia